



Encuesta Institucional 2014

Fondo de Aportaciones para la Seguridad Pública de los Estados y el Distrito Federal

Diciembre 2014

Baja California Sur

Fuente: Numera S.C. Procesamiento de información: Numera, S.C.



Resumen ejecutivo

Hallazgos observados

La Encuesta Institucional 2014 es un instrumento de medición de la percepción de los elementos policiales, dicho instrumento se encuentra estructurado y homologado por el Secretariado Ejecutivo del Sistema Nacional de Seguridad Pública (SESNSP), aspecto que permite medir dichas percepciones a nivel nacional.

De acuerdo con los Lineamientos Generales para el Diseño de los Programas de Evaluación 2014 (SESNSP), la empresa Numera S.C. llevó a cabo la Encuesta Institucional en el mes de octubre de 2014 en el Estado de Baja California Sur, esta evaluación pretende conocer la percepción de los elementos policiales en el Estado sobre los resultados directos de los programas, proyectos y acciones del Estado en materia de Seguridad Pública asociadas al Anexo Técnico correspondiente.

La muestra de la encuesta fue determinada tomando como base un muestreo estratificado, aleatorio y sistemático, los datos del estado de fuerza de la entidad fueron proporcionados por la unidad coordinadora del estudio (Subsecretaría de Seguridad Pública de BCS), en ese sentido el nivel de precisión del estudio corresponde a 4% de error muestral y 95% de nivel de confianza. Así mismo se desarrolló un comparativo con años anteriores que permita dimensionar de mejor manera los resultados de los mismos, finalmente siguiendo los lineamientos nacionales para la realización de esta evaluación, fueron considerados como estratos la Policía Estatal, Policía Ministerial y Custodios Penitenciarios (o equivalentes).

Resumen ejecutivo

Hallazgos observados

Considerando las principales conclusiones del estudio y el análisis de las mismas, se desarrollaron las siguientes recomendaciones, es importante considerar que el presente estudio se limita a Policial Estatales, Ministeriales y Custodios Penitenciarios en el Estado de Baja California Sur, así mismo, las respuestas vertidas en el mismo corresponden directamente a la percepción de los elementos policiales.

Uno de los principales aspectos observados en la encuesta, tiene que ver con la importancia que los elementos le conceden al combate al narcomenudeo, fortalecimiento de la academia e institutos de capacitación y los relacionados al sistema de acreditación y certificación policial, esto se encuentra ligado posiblemente al desarrollo de la incidencia delictiva que los elementos han observado en su diario acontecer y a la necesidad de contar con mayor capacitación para atender al crimen en la entidad.

Las respuestas registradas en la encuesta proyectan la importancia que los elementos le conceden a la acreditación y evaluación policial, en ese sentido, es recomendable comunicar hacia los elementos policiales una estrategia clara sobre las acciones realizadas en el combate al narcomenudeo y los delitos que rodean a esta modalidad de crimen, de manera que los elementos cuenten con certeza de las líneas de acción tomadas.

Es importante crear y comunicar un sistema de evaluación y acreditación policial, acompañado de planes de capacitación y profesionalización que permitan a los elementos sentirse aptos para combatir a la delincuencia en la entidad, esto aunado a la implementación y comunicación eficiente del Servicio Profesional de Carrera.

Resumen ejecutivo

Hallazgos observados

Una de las necesidades más apremiadas por los elementos tiene que ver con las prestaciones sociales y el salario, aspecto que debe ser atendido en las corporaciones objeto de estudio, dado que se considera como uno de los principales aspectos de mejora.

Es recomendable que los elementos policiales que hayan recibido capacitación en el extranjero, multipliquen el conocimiento adquirido a través de un programa de capacitación interna aplicado a elementos policiales en la entidad, lo anterior dado que solo 16% de quienes han tomado algún curso en el extranjero lo han logrado multiplicar en la entidad, reduciendo el impacto en la corporación.

En cuanto al examen de control de confianza se puede observar que los elemento no distinguen a éste como una herramienta que permite depurar las corporaciones de elementos no confiables, en ese sentido, es apreciado como una herramienta que sirve de evaluación y no necesariamente como un eje de depuración de las corporaciones. Es importante que se mejore dicha percepción, al mismo tiempo, que es recomendable que las corporaciones sean depuradas a través de herramientas confiables y que sean del conocimiento de los elementos.

Se recomienda la implementación de cursos de computación y utilización de los sistemas SUIC y Plataforma México, mediante talleres prácticos, que pongan el conocimiento a la mano de los elementos policiales en la entidad, de manera que estas acciones permitan disminuir la brecha que existe en el manejo de dichas tecnologías.

Índice

a) Resumen Ejecutivo	2
b) Índice	5
c) Introducción	6
d) Nota metodológica:	7
i. Objetivos de la encuesta, el diseño y la muestra	
ii. Procedimientos de captación y procesamiento	
iii. Estimaciones estadísticas, nivel de confianza y precisión de los principales indicadores obtenidos	
e) Reporte gráfico	11
g) Anexos	58
f) Conclusiones y recomendaciones	89

Introducción

De acuerdo con los Lineamientos Generales para el Diseño de los Programas de Evaluación 2014, la empresa Numera S.C. llevó a cabo la encuesta institucional en el mes de octubre de 2014 en el Estado de Baja California Sur, esta evaluación pretende conocer la percepción de los elementos policiales en el Estado sobre los resultados directos de los programas, proyectos y acciones del Estado en materia de Seguridad Pública asociadas al Anexo Técnico correspondiente.

Los resultados de la evaluación permiten medir a través del tiempo los cambios en las percepciones de elementos sujetos a estudio con lo cual se pretende ayudar a la toma de decisiones de las autoridades encargadas de la seguridad pública en el combate a la delincuencia al interior de las corporaciones.

Los resultados corresponden a las opiniones de los elementos de las corporaciones sobre:

- Acciones desarrolladas a partir de cada eje estratégico en las que son directamente beneficiarios: capacitación, equipamiento y uso de tecnología entre otros.
- Percepción sobre condiciones de trabajo.
- Hábitos en el desarrollo de su trabajo.
- Principales problemas que enfrentan.

El tamaño de la muestra levantada fue de 400 cuestionarios aplicados cara a cara en el lugar de trabajo de los elementos policiales sujetos a estudio. El margen de error muestral es de $\pm 4\%$ y el nivel de confianza de 95%. El método de muestreo empleado fue aleatorio y estratificado. La base de datos obtenida en el levantamiento de los datos se integró en el programa SPSS de acuerdo con los lineamientos establecidos para tal efecto.

Notas metodológicas

Objetivos de la encuesta, el diseño y la muestra

Encuesta Institucional 2014.

Los objetivos principales de la Encuesta Institucional 2014 son conocer el impacto de las acciones desarrolladas a partir de cada eje estratégico según la percepción del personal entrevistado:

- Profesionalización.
- Capacitación.
- Evaluación.
- Equipamiento.
- Uso de tecnología.
- Condiciones laborales.
- Hábitos en el trabajo.
- Problemas en el trabajo.

En ese sentido la evaluación servirá a las corporaciones como una herramienta para la mejor toma de decisiones.

Desplegar acciones de evaluación y calidad sobre la seguridad pública en la entidad.

Lograr que la información recabada apoye la toma de decisiones de las autoridades.

Conocer la percepción que tienen los elementos policiales sobre su propia actividad.

El tamaño del universo que se consideró para estimar el tamaño muestral del estudio fue proporcionado por la Sub secretaría de Seguridad Pública del Estado de Baja California sur.

Notas metodológicas

Objetivos de la encuesta, el diseño y la muestra

Población

Personal operativo de las corporaciones policiales del Estado de Baja California Sur.

Requisitos/muestra

Estado de fuerza	Elementos	Distribución
Policías Estatales	231	25%
Custodios	357	40%
Policías Ministeriales	315	35%
Total	903	100%
Policías Estatales	102	
Custodios	158	
Policías Ministeriales	140	
Muestra total	400 enc	

95% intervalo de confianza, 4% margen de error muestral

Lugar de aplicación

Instalaciones de las corporaciones objeto de estudio

Alcance del estudio

Estado de Baja California Sur

Fecha de estudio

Octubre de 2014

Esquema de selección de la muestra

Muestreo aleatorio-sistemático y estratificado

Técnica de recolección de datos

Entrevista cara a cara

Tamaño de la muestra

400 entrevistas

Método de estimación de resultados

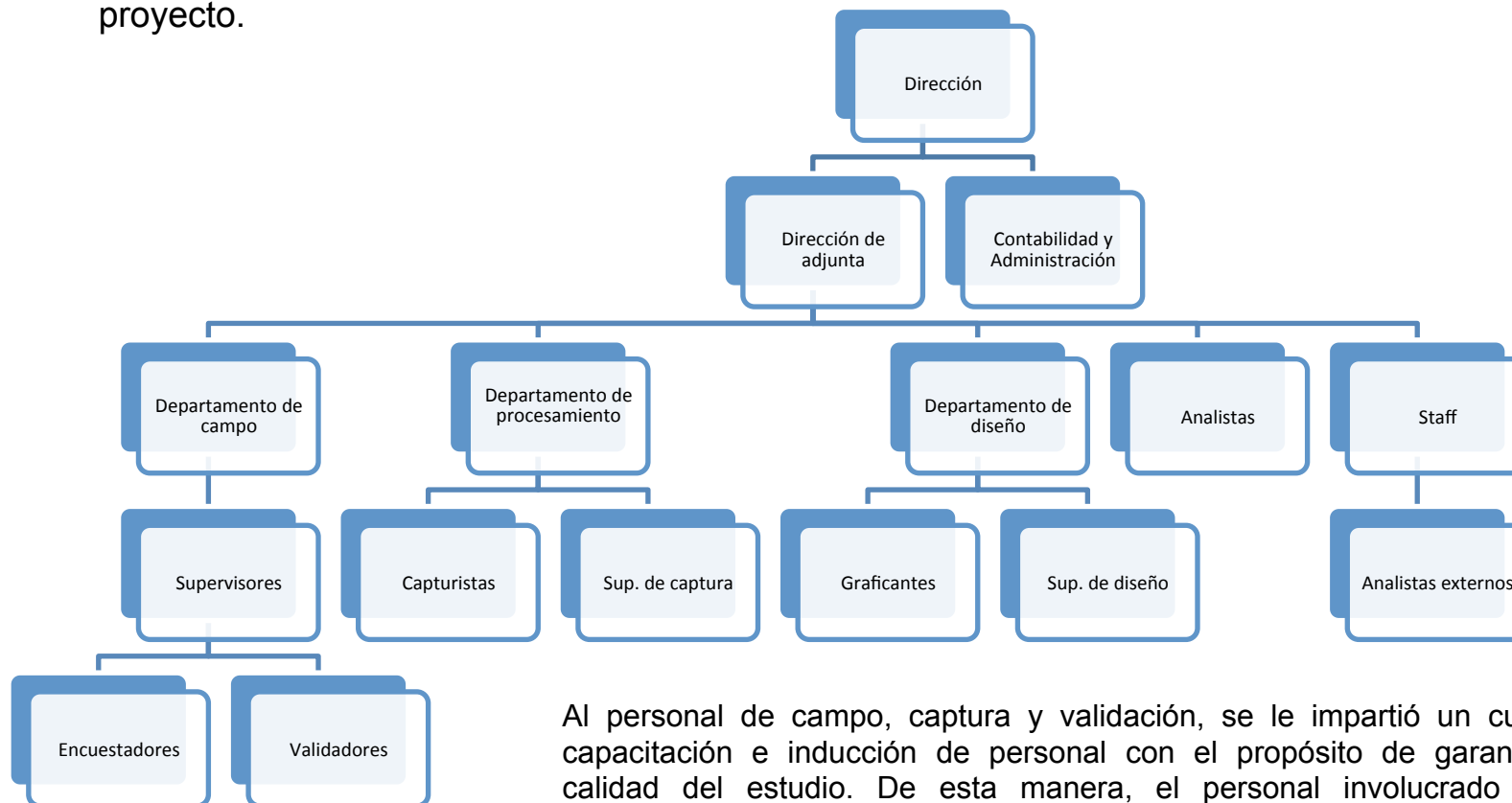
Los datos presentados representan frecuencias simples en promedios y porcentaje.

A nivel general, la muestra cuenta con un error muestral del $\pm 4\%$ e intervalo de confianza de 95%

Notas metodológicas

Procedimientos de captación y procesamiento.

De acuerdo con los objetivos establecidos, la metodología muestral y la validación del estudio, se instaló la siguiente estructura organizacional para desarrollar los trabajos relacionados con el proyecto.



Al personal de campo, captura y validación, se le impartió un curso de capacitación e inducción de personal con el propósito de garantizar la calidad del estudio. De esta manera, el personal involucrado recibió entrenamiento detallado sobre la forma y técnica necesarias para la obtención de resultados óptimos en las diferentes etapas del proceso, así como los objetivos que persigue la encuesta.

Notas metodológicas

Estimaciones estadísticas y nivel de confianza y precisión de los principales indicadores obtenidos.

- Para el procesamiento de los datos se utilizó el programa estadístico Statistical Package for the Social Sciences (SPSS).
- Los resultados presentados son frecuencias simples y no se encuentran ponderadas para efectos de su interpretación dado que el muestreo fue representativo.
- Se realizaron cruces de información de variables para la mejor explicación del comportamiento de la muestra por genero y comparativas por año (en los casos que aplica).
- Se aplicó corrección de no respuesta, considerando como casos perdidos aquellos casos donde no se obtuvo una respuesta de parte del entrevistado según la estructura de la base de datos.
- El nivel de confianza del estudio corresponde al $\pm 4\%$ de error muestral, mientras que el intervalo de confianza es de 95%.
- El universo considerado para el establecimiento de la muestra fue proporcionado por la dependencia coordinadora de la evaluación, representado en la siguiente tabla:

Estado de fuerza	Elementos	Distribución
Policías Estatales	231	25%
Custodios	357	40%
Policías Ministeriales	315	35%
Total	903	100%
Policías Estatales	102	
Custodios	158	
Policías Ministeriales	140	
Muestra total	400 enc	

95% intervalo de confianza, 4% margen de error muestral



Reporte Gráfico Encuesta Institucional 2014

Diciembre 2014

Baja California Sur

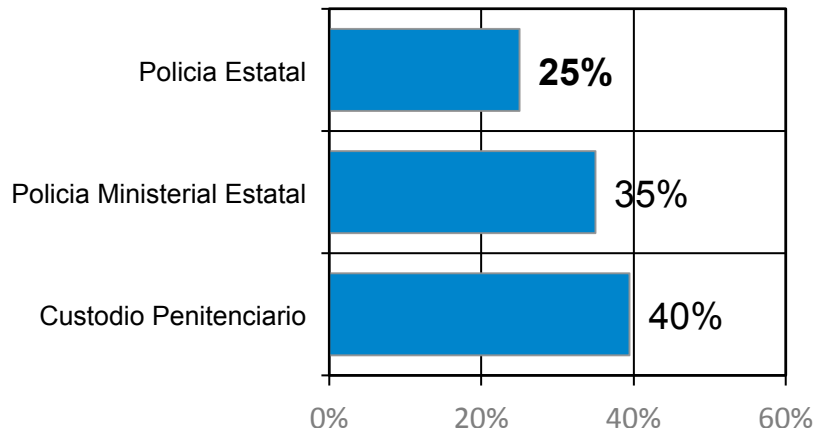
Fuente: Numera S.C. Procesamiento de información: Numera, S.C.



Perfil del personal policial

Encuesta Institucional 2014

1. ¿Cuál es la función que usted desempeña actualmente?



Base: Sobre el 100% de los entrevistados.

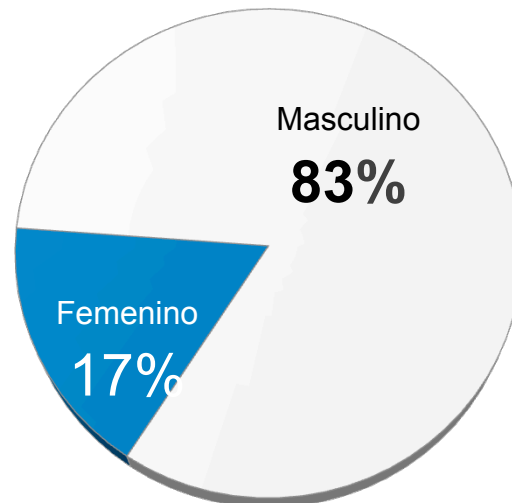
Comparativo			
Respuesta	2014	2013	2012
Policía Preventivo Municipal	0%	26%	22%
Policía Ministerial Estatal o equivalente	35%	23%	22%
Policía Preventivo Estatal	25%	21%	21%
Custodio Penitenciario	40%	20%	19%
Ministerio Público Estatal	0%	7%	9%
Perito Estatal	0%	4%	4%
Policía de Tránsito Municipal	0%	0%	3%
Ministerio Público Federal	0%	0%	0%
Total	100%	100%	100%

Nota: En el presente año solo se aplico la encuesta a Policía Estatal, Custodios Penitenciarios y Policía Ministerial Estatal.

Perfil del personal policial

Encuesta Institucional 2014

2. Sexo:



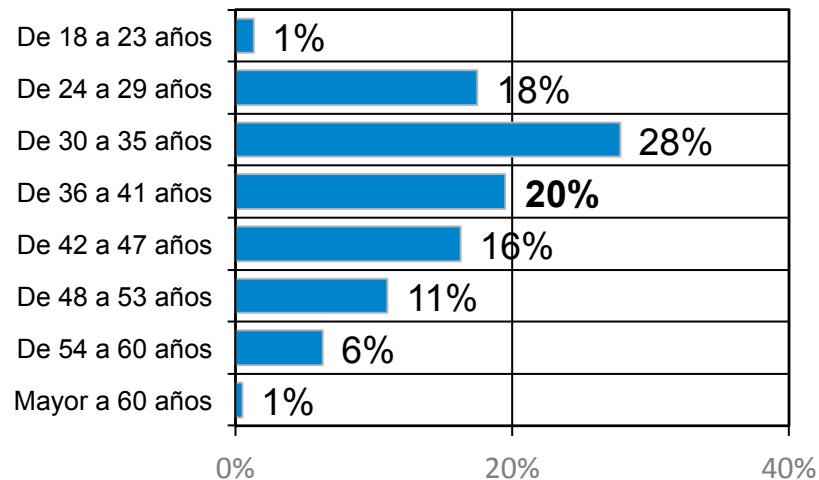
Base: Sobre el 100% de los entrevistados.

Comparativo			
Respuesta	2014	2013	2012
Masculino	83%	78%	81%
Femenino	17%	22%	19%
Total	100%	100%	100%

Perfil del personal policial

Encuesta Institucional 2014

3. Edad:

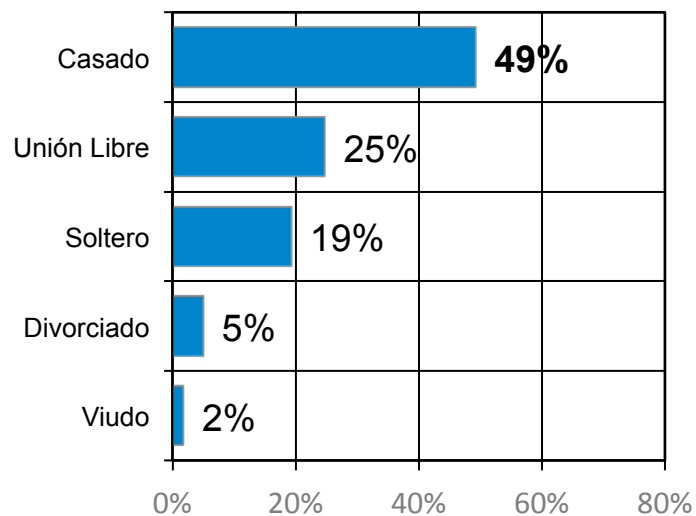


Base: Sobre el 100% de los entrevistados.

Perfil del personal policial

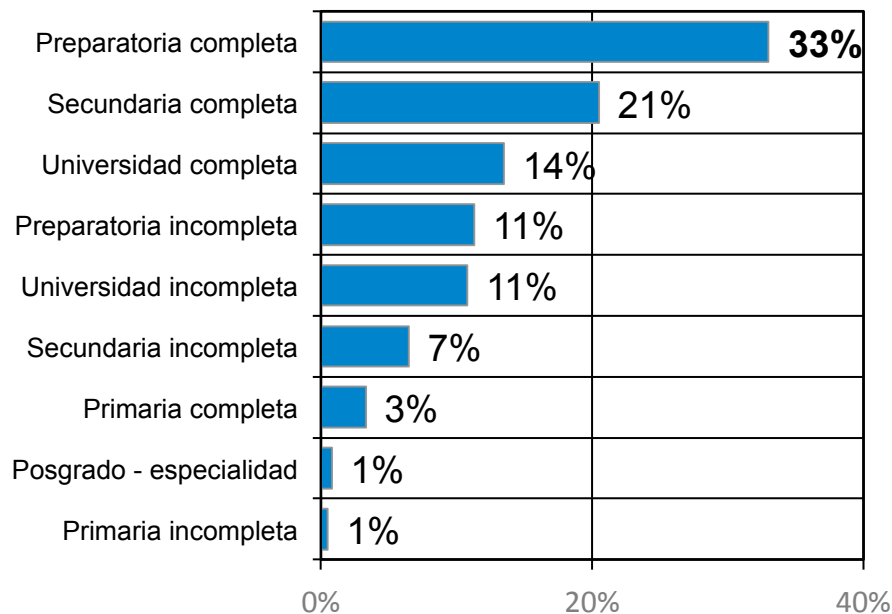
Encuesta Institucional 2014

4. Estado civil:



Base: Sobre el 100% de los entrevistados.

5. Escolaridad (Último grado de estudios):



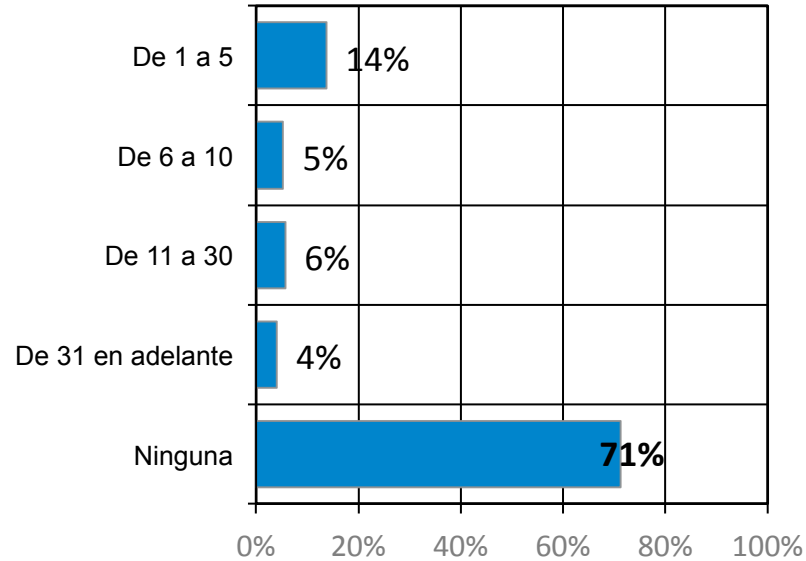
Comparativo			
Respuesta	2014	2013	2012
Primaria incompleta	1%	1%	0%
Primaria completa	3%	1%	2%
Secundaria incompleta	7%	3%	3%
Secundaria completa	21%	25%	24%
Preparatoria incompleta	11%	15%	10%
Preparatoria completa	33%	21%	30%
Universidad incompleta	11%	10%	0%
Universidad completa	14%	21%	31%
Posgrado - especialidad	1%	3%	0%
Total	100%	100%	100%

Base: Sobre el 100% de los entrevistados.

Perfil del personal policial

Encuesta Institucional 2014

6. En su trabajo, ¿cuántas personas tiene bajo su mando o responsabilidad?



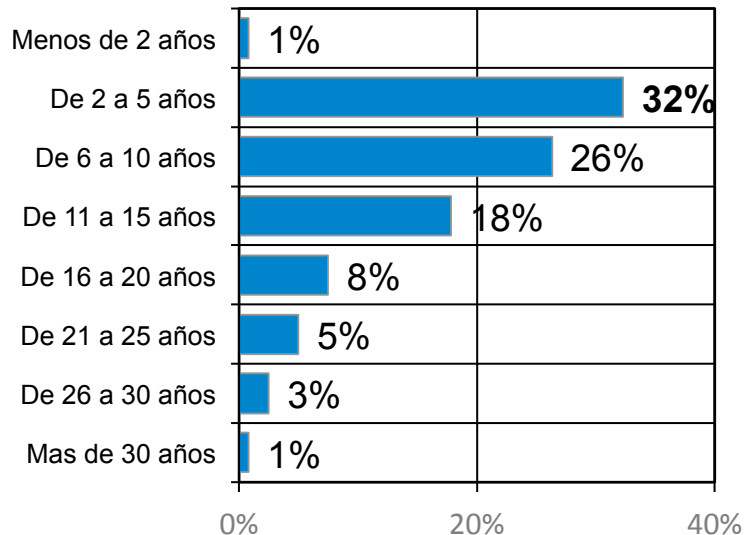
Base: Sobre el 100% de los entrevistados.

Comparativo			
Respuesta	2014	2013	2012
De 1 a 5	14%	16%	17%
De 6 a 10	5%	4%	8%
De 11 a 30	6%	4%	4%
De 31 en adelante	4%	1%	3%
Ninguna	71%	75%	68%
Total	100%	100%	100%

Perfil del personal policial

Encuesta Institucional 2014

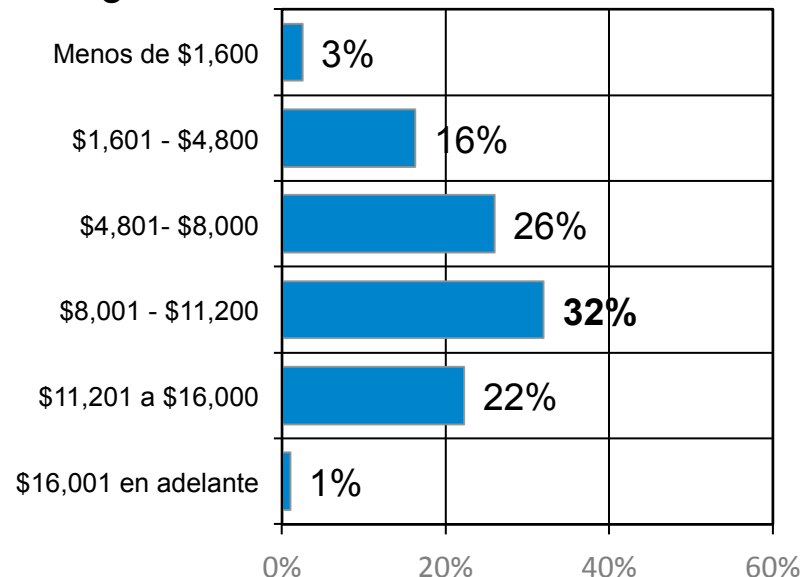
7. ¿Cuánto tiempo tiene trabajando en su actual corporación?



Base: Sobre el 100% de los entrevistados.

Comparativo			
Respuesta	2014	2013	2012
Menos de 2 años	1%	26%	33%
De 2 a 5 años	32%	28%	25%
De 6 a 10 años	26%	24%	22%
De 11 a 15 años	18%	12%	20%
De 16 a 20 años	8%	4%	0%
De 21 a 25 años	5%	5%	0%
De 26 a 30 años	3%	1%	0%
Mas de 30 años	1%	0%	0%
Total	100%	100%	100%

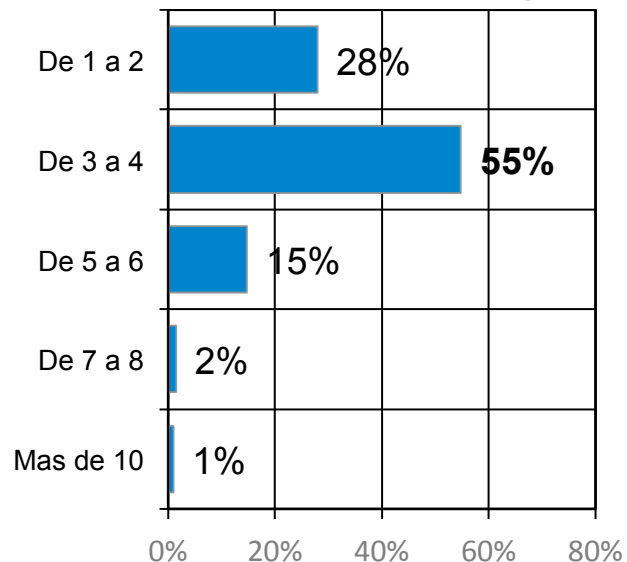
8. ¿A cuánto asciende su sueldo mensual?



Base: Sobre el 100% de los entrevistados.

Comparativo			
Respuesta	2014	2013	2012
Menos de \$1,600	3%	0%	1%
\$1,601 - \$4,800	16%	11%	13%
\$4,801 - \$8,000	26%	34%	34%
\$8,001 - \$11,200	32%	30%	52%
\$11,201 a \$16,000	22%	24%	0%
\$16,001 en adelante	1%	1%	0%
Total		100%	100%

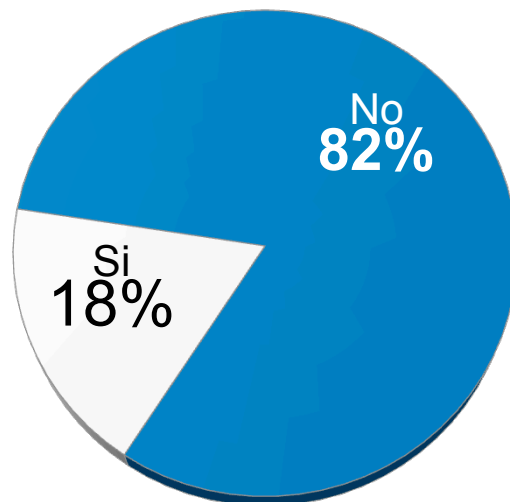
9. ¿Cuántas personas dependen de ese ingreso (incluyéndose)?



Base: Sobre el 100% de los entrevistados.

Comparativo			
Respuesta	2014	2013	2012
De 1 a 2	28%	25%	29%
De 3 a 4	55%	53%	52%
De 5 a 6	15%	19%	19%
De 7 a 8	2%	1%	0%
De 9 a 10	0%	1%	0%
Más de 10	1%	1%	0%
Total	100%	100%	100%

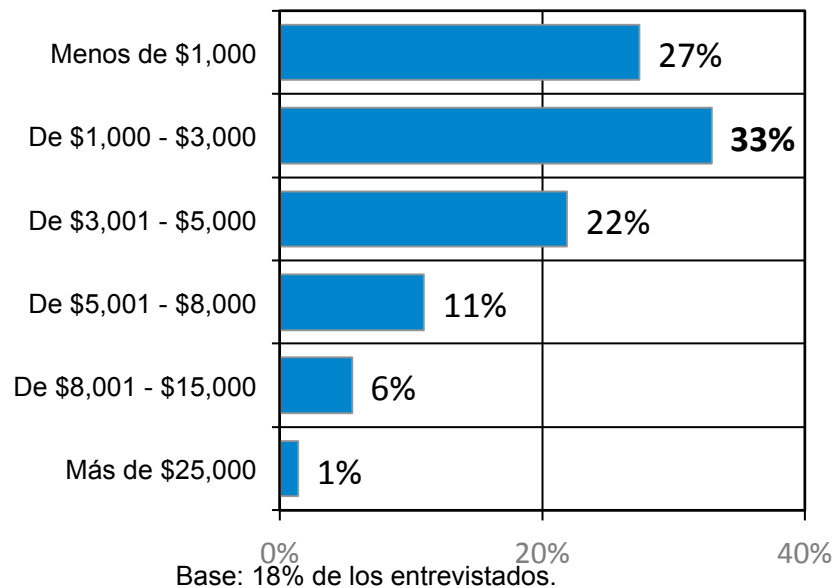
10. ¿Cuenta con otros ingresos por actividad comercial, financiera o servicios profesionales?



Base: Sobre el 100% de los entrevistados.

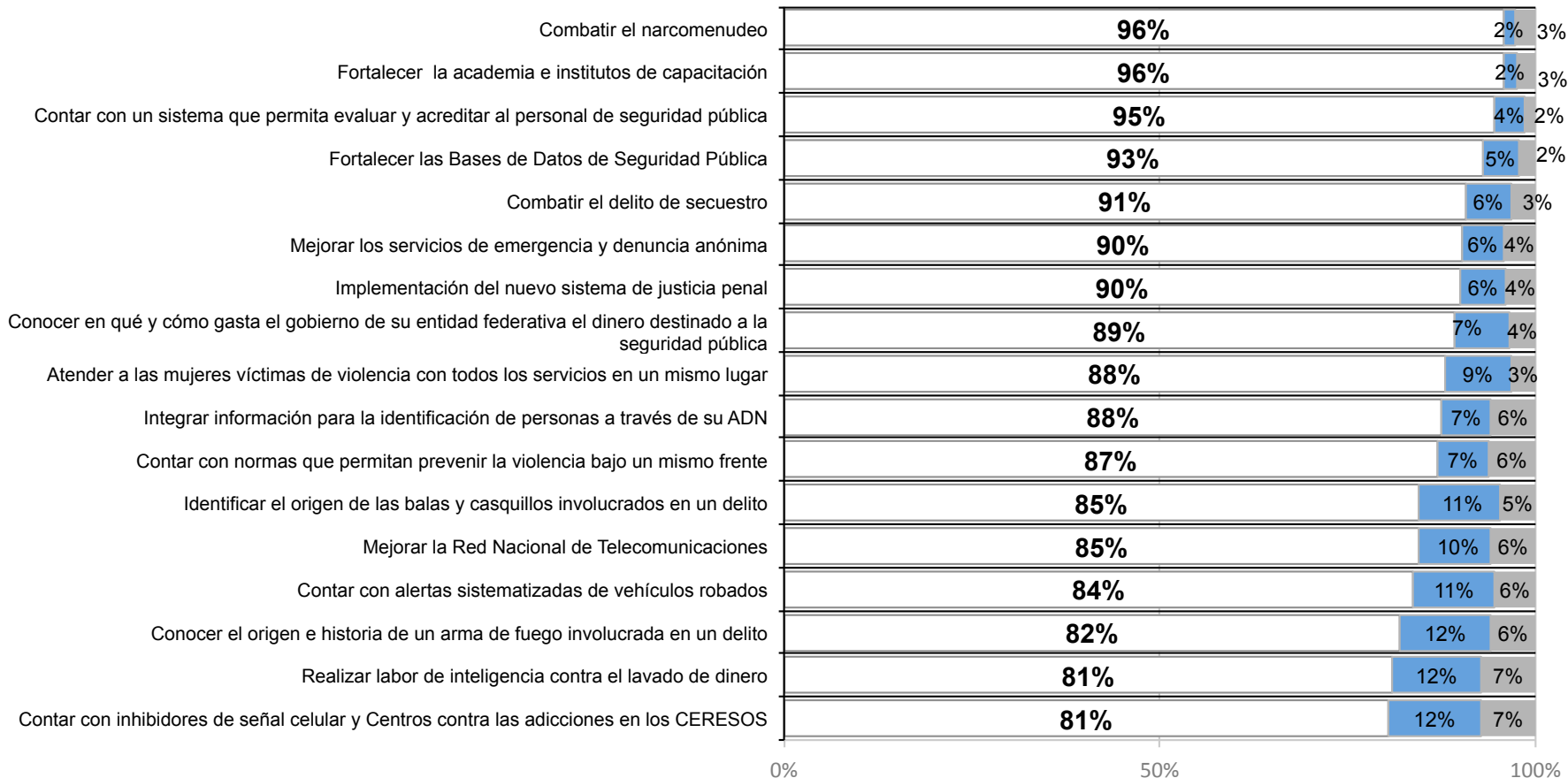
Comparativo			
Respuesta	2014	2013	2012
Sí	18%	22%	11%
No	82%	78%	89%
Total	100%	100%	100%

10.1 ¿A cuánto asciende su ingreso adicional?



11. Considera importante que el gobierno de su entidad federativa destine recursos y establezca acciones para:

Si
 No
 No sabe



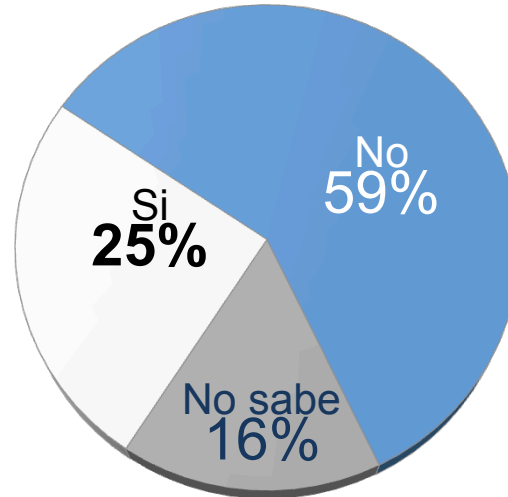
Base: Sobre el 100% de los entrevistados. Los resultados en esta gráfica son independientes, no necesariamente suman 100%.

11. Considera importante que el gobierno de su entidad federativa destine recursos y establezca acciones para:

Comparativo			
Respuesta	2014	2013	2012
Identificar el origen de las balas y casquillos involucrados en un delito	85%	84%	82%
Conocer el origen e historia de un arma de fuego involucrada en un delito	82%	84%	83%
Combatir el delito de secuestro	91%	92%	94%
Realizar labor de inteligencia contra el lavado de dinero	81%	87%	89%
Atender a las mujeres víctimas de violencia con todos los servicios en un mismo lugar	88%	96%	93%
Contar con normas que permitan prevenir la violencia bajo un mismo frente	87%	91%	93%
Fortalecer la academia e institutos de capacitación	96%	98%	97%
Implementación del nuevo sistema de justicia penal	90%	94%	97%
Mejorar los servicios de emergencia y denuncia anónima	90%	95%	92%
Mejorar la Red Nacional de Telecomunicaciones	85%	86%	85%
Fortalecer las Bases de Datos de Seguridad Pública	93%	96%	97%
Contar con inhibidores de señal celular y Centros contra las adicciones en los CERESOS	81%	88%	86%
Contar con alertas sistematizadas de vehículos robados	84%	90%	89%
Conocer en qué y cómo gasta el gobierno de su entidad federativa el dinero destinado a la seguridad pública	89%	94%	95%
Combatir el narcomenudeo	96%	94%	98%
Contar con un sistema que permita evaluar y acreditar al personal de seguridad pública	95%	95%	97%
Integrar información para la identificación de personas a través de su ADN	88%	74%	-

Nota: Integrar información para la identificación de personas a través de su ADN no se preguntó en el 2012.

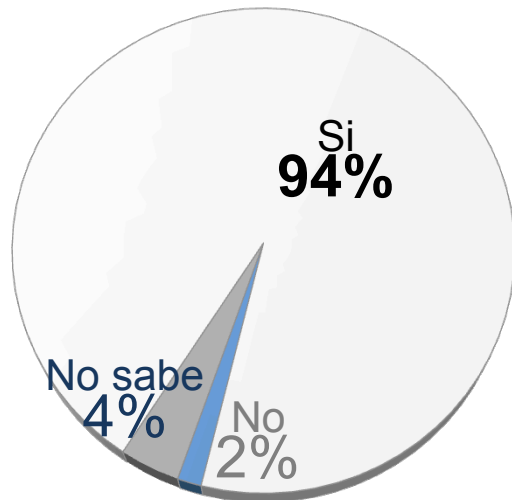
12. ¿Su institución cuenta con el Servicio Profesional de Carrera?



Base: Sobre el 100% de los entrevistados.

Comparativo			
Respuesta	2014	2013	2012
Sí	25%	33%	25%
No	59%	67%	75%
No sabe	16%	0%	0%
Total	100%	100%	100%

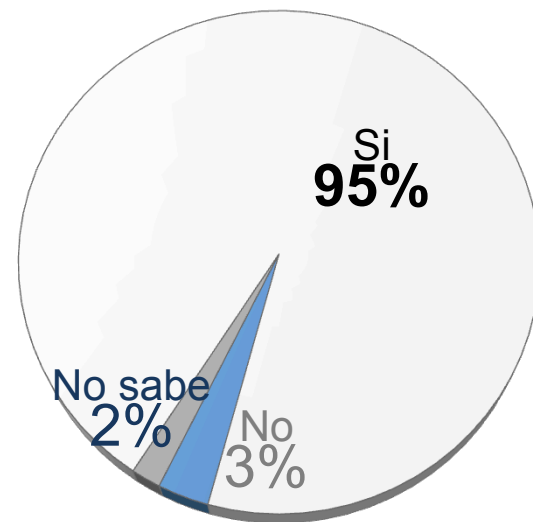
13. Se encuentra inscrito en el Registro Nacional de Personal de Seguridad Pública:



Base: Sobre el 100% de los entrevistados.

Comparativo			
Respuesta	2014	2013	2012
Sí	94%	98%	98%
No	2%	2%	2%
No sabe	4%	0%	0%
Total	100%	100%	100%

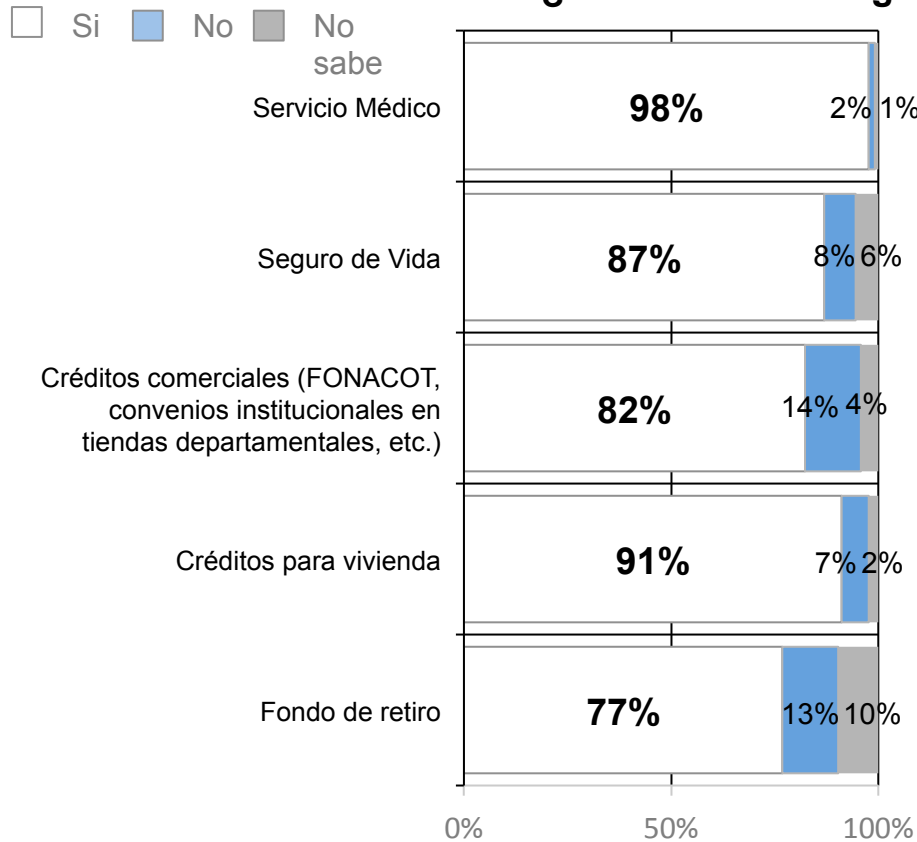
13.1 ¿Cuenta con Clave Única de Identificación Personal?



Base: 94% de los entrevistados,

Comparativo			
Respuesta	2014	2013	2012
Sí	95%	99%	95%
No	2%	1%	5%
No sabe	3%	0%	0%
Total	100%	100%	100%

14. ¿Cuenta con las siguientes prestaciones...?



Comparativo			
Respuesta	2014	2013	2012
Servicio Médico	98%	99%	99%
Seguro de Vida	87%	93%	85%
Créditos comerciales	82%	76%	76%
Créditos para vivienda	91%	90%	86%
Fondo de retiro	77%	86%	81%

Base: Los resultados en esta gráfica son independientes, no necesariamente suman 100%.

Capacitación

Encuesta Institucional 2014

15. Desde su ingreso a la corporación, ¿ha recibido cursos de capacitación?

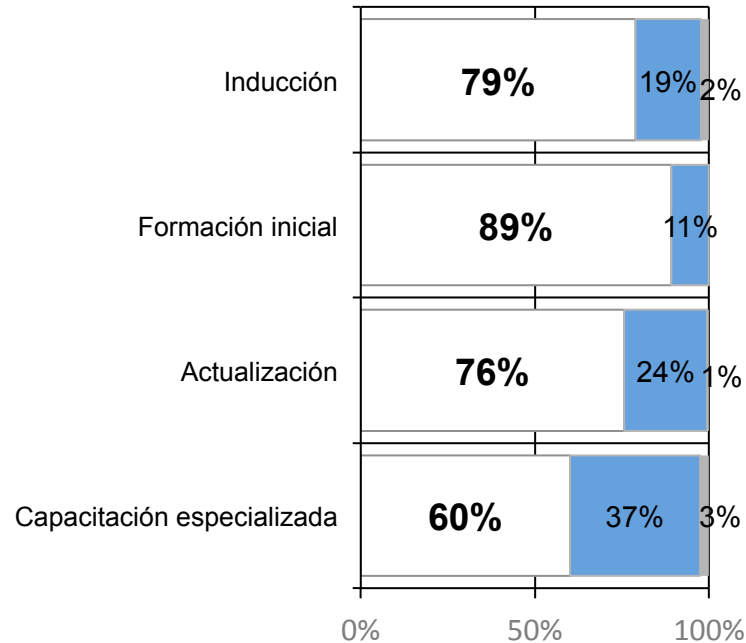


Base: Sobre el 100% de los entrevistados.

Nota: Año 2012, no se hizo esta pregunta.

16. ¿De que tipo?

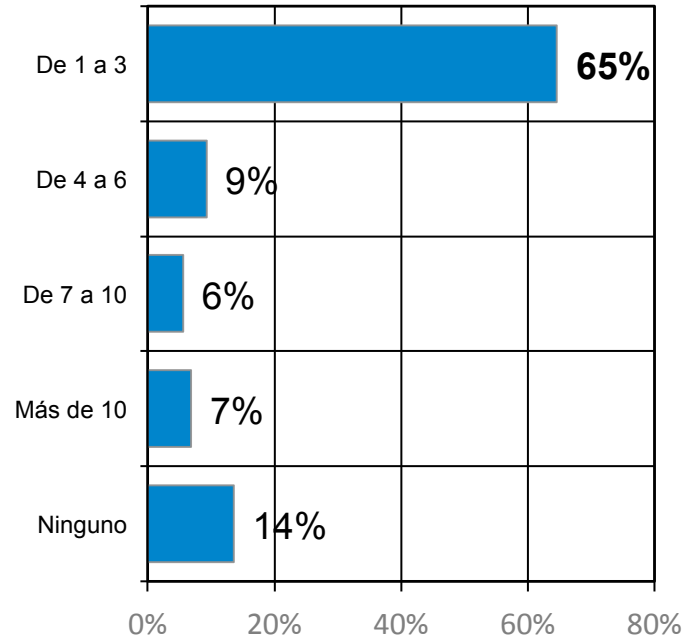
Si
 No
 No sabe



Base: 94% de los entrevistados. Los resultados en esta gráfica son independientes, no necesariamente suman 100%.

Comparativo			
Respuesta	2014	2013	2012
Inducción	79%	64%	63%
Formación inicial	89%	73%	68%
Actualización	76%	77%	66%
Capacitación especializada	60%	53%	52%

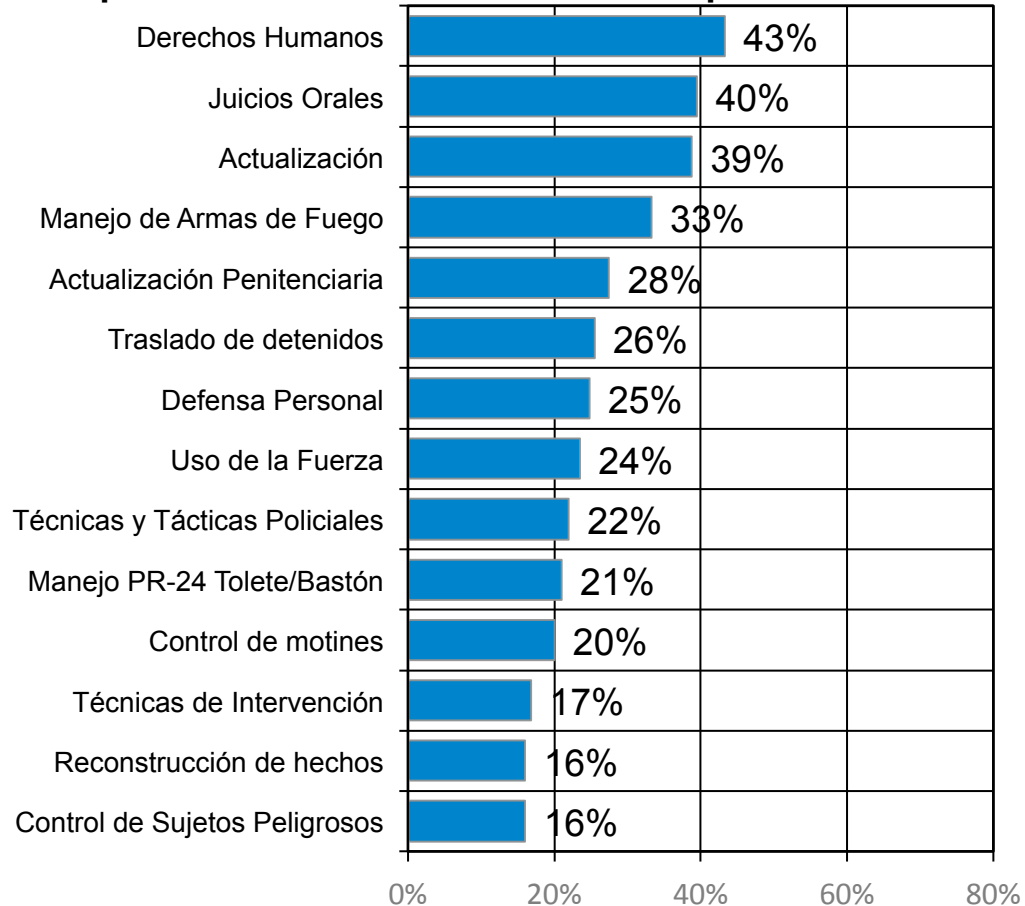
17. Aproximadamente ¿cuántos cursos de capacitación ha recibido en el último año?



Base: 94% de los entrevistados.

Comparativo			
Respuesta	2014	2013	2012
De 1 a 3	65%	67%	61%
De 4 a 6	9%	8%	8%
De 7 a 10	6%	2%	5%
Más de 10	7%	1%	-
Ninguno	14%	23%	26%
Total	100%	100%	100%

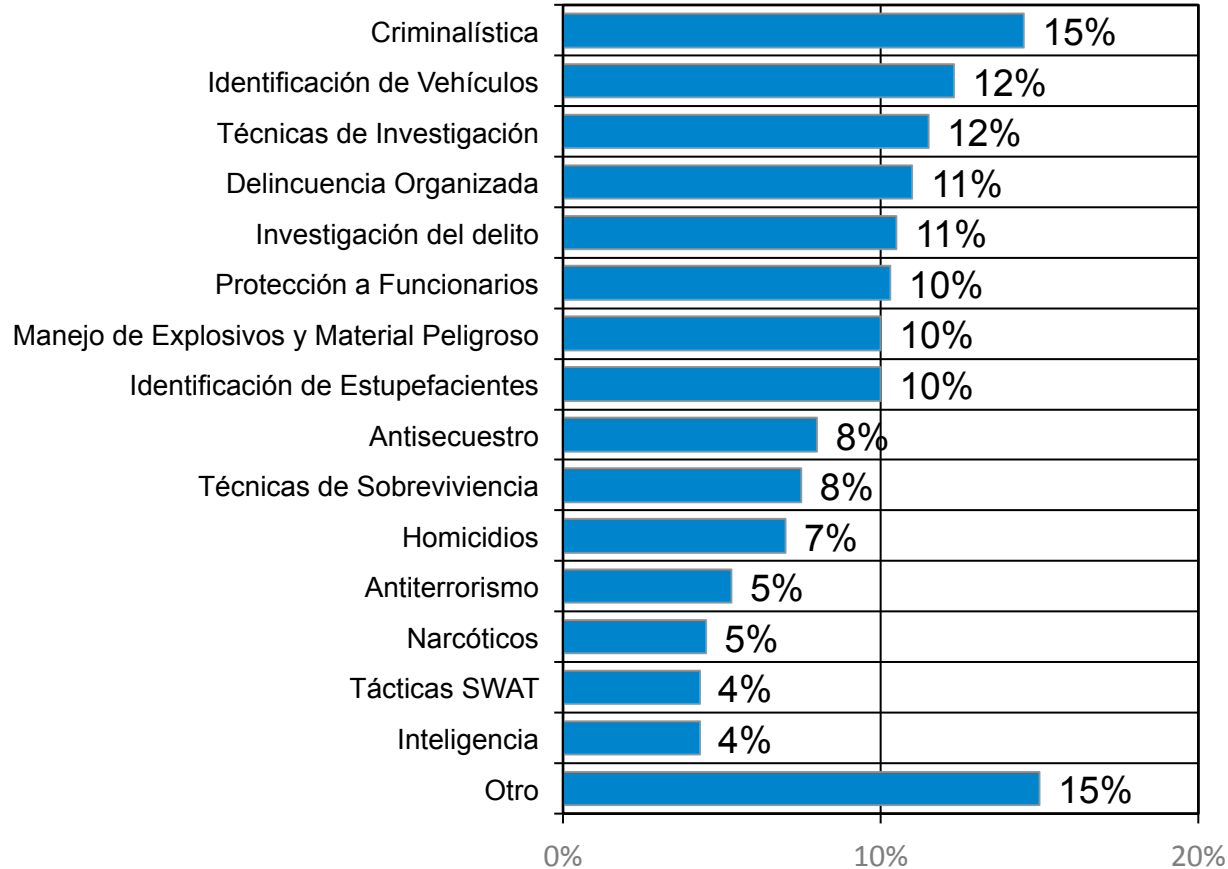
18. Indique los temas de los cursos a los que asistió en el último año.



Base: 81% de los entrevistados. Los resultados en esta gráfica son independientes, no necesariamente suman 100%. La respuesta fue múltiple. Los resultados se presentan en 2 graficas.

Gráfica 1 de 2.

18. Indique los temas de los cursos a los que asistió en el último año.



Base: 81% de los entrevistados. Los resultados en esta gráfica son independientes, no necesariamente suman 100%. La respuesta fue múltiple. Los resultados se presentan en 2 graficas.

Gráfica 2 de 2.

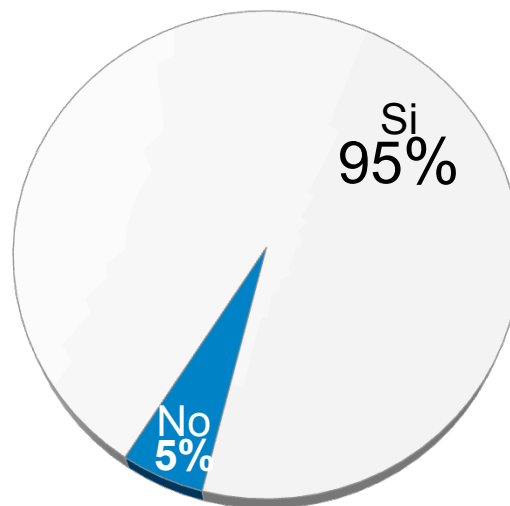
18. Indique los temas de los cursos a los que asistió en el último año.

Comparativo			
Respuesta	2014	2013	2012
Actualización	39%	43%	0%
Actualización Penitenciaria	28%	14%	7%
Antisecuestro	8%	3%	2%
Antiterrorismo	5%	2%	0%
Control de motines	20%	13%	0%
Traslado de detenidos	26%	23%	0%
Control de Sujetos Peligrosos	16%	10%	2%
Criminalística	15%	23%	2%
Defensa Personal	25%	25%	6%
Delincuencia Organizada	11%	7%	0%
Derechos Humanos	43%	51%	13%
Reconstrucción de hechos	16%	15%	0%
Homicidios	7%	4%	0%
Identificación de Estupefacientes	10%	7%	1%
Identificación de Vehículos	12%	12%	1%

Comparativo			
Respuesta	2014	2013	2012
Inteligencia	4%	7%	0%
Investigación del delito		18%	0%
Juicios Orales	40%	38%	2%
Manejo de Armas de Fuego	33%	41%	5%
Manejo de Explosivos y Material Peligroso	10%	5%	0%
Manejo PR-24 Tolete/ Bastón	21%	22%	1%
Narcóticos	5%	3%	0%
Protección a Funcionarios	10%	6%	0%
Tácticas SWAT	4%	2%	0%
Técnicas de Intervención	17%	17%	0%
Técnicas de Sobrevivencia	8%	3%	0%
Técnicas de Investigación	12%	15%	0%
Técnicas y Tácticas Policiales	22%	26%	1%
Uso de la Fuerza	24%	22%	0%
Otro	15%	18%	57%

Nota: Los porcentajes de el año 2012 corresponden a la 1er mención.

19. ¿Le han servido los cursos de capacitación para el desempeño de sus funciones?



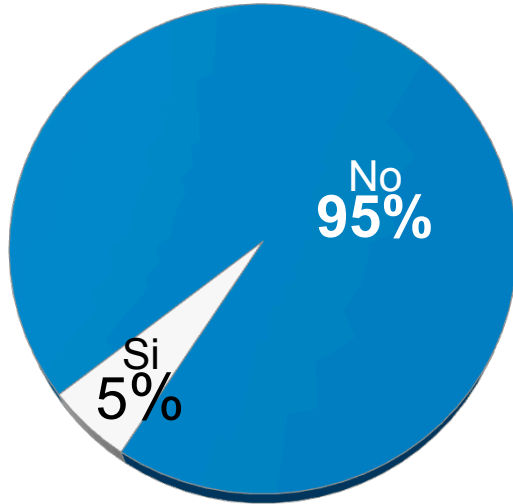
Base: 81% de los entrevistados.

Comparativo			
Respuesta	2014	2013	2012
Sí	95%	92%	95%
No	5%	8%	5%
Total	100%	100%	100%

Capacitación

Encuesta Institucional 2014

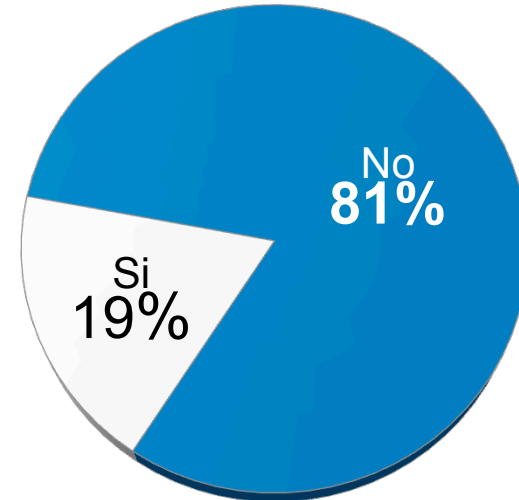
20. ¿En los últimos 5 años ha recibido capacitación en el extranjero?



Base: 81% de los entrevistados.

Comparativo			
Respuesta	2014	2013	2012
Sí	5%	1%	1%
No	95%	99%	99%
Total	100%	100%	100%

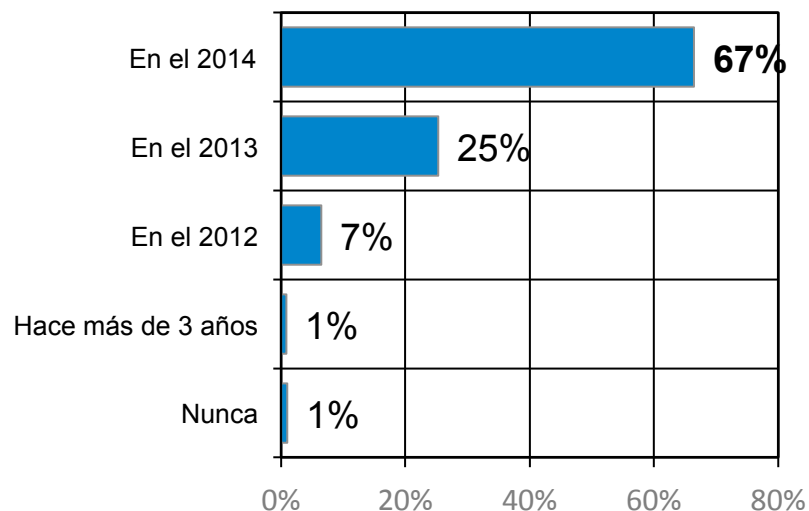
21. ¿Con los conocimientos adquiridos en el extranjero, ha impartido cursos al personal operativo?



Base: 5% de los entrevistados que han recibido capacitación en el extranjero.

Comparativo			
Respuesta	2014	2013	2012
Sí	19%	0%	50%
No	81%	100%	50%
Total	100%	100%	100%

22. ¿Cuándo fue la última vez que le aplicaron exámenes de Control de Confianza? (evaluación psicológica, poligráfica, investigación socioeconómica, médica y toxicológica?)



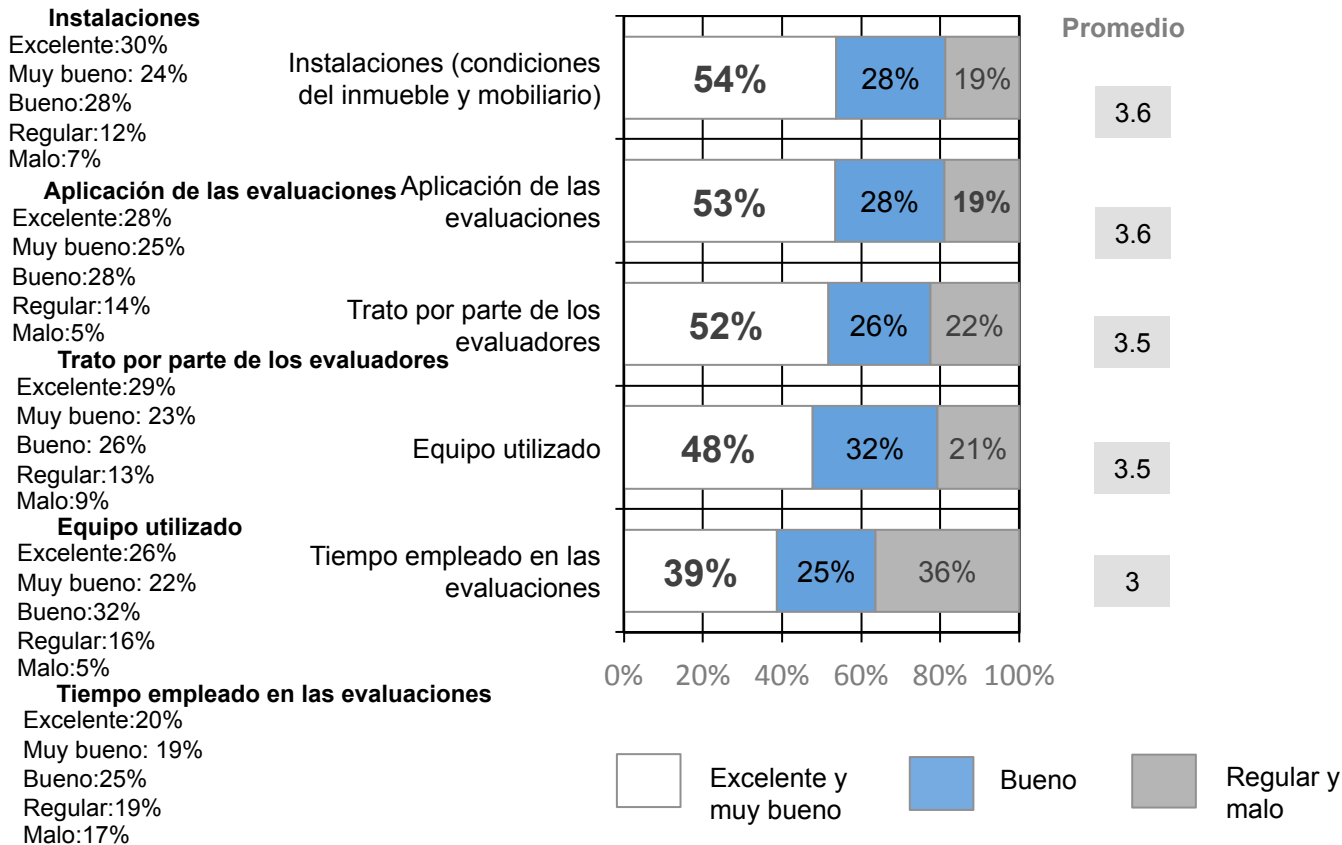
Base: Sobre el 100% de los entrevistados.

Comparativo			
Respuesta	2014	2013	2012
Año actual	67%	58%	75%
Año pasado	25%	35%	14%
Hace 2 años	7%	3%	2%
Hace más de 3 años	1%	1%	4%
Nunca	1%	3%	5%
Total	100%	100%	100%

Evaluación

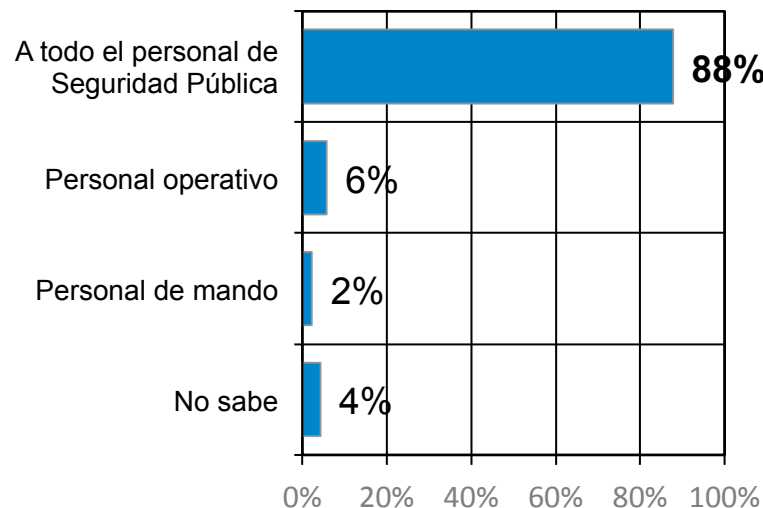
Encuesta Institucional 2014

22.1 En caso de haber sido evaluado en control de confianza, ¿Cómo califica los siguientes aspectos relacionados a la evaluación que le practicaron?, conforme a los siguientes criterios: 5- Excelente, 4- Muy bueno, 3- Bueno, 2- Regular y 1- Malo.



Base: Sobre el 100% de los entrevistados.
En escala de 1 a 5 donde 1 es malo y 5 excelente.

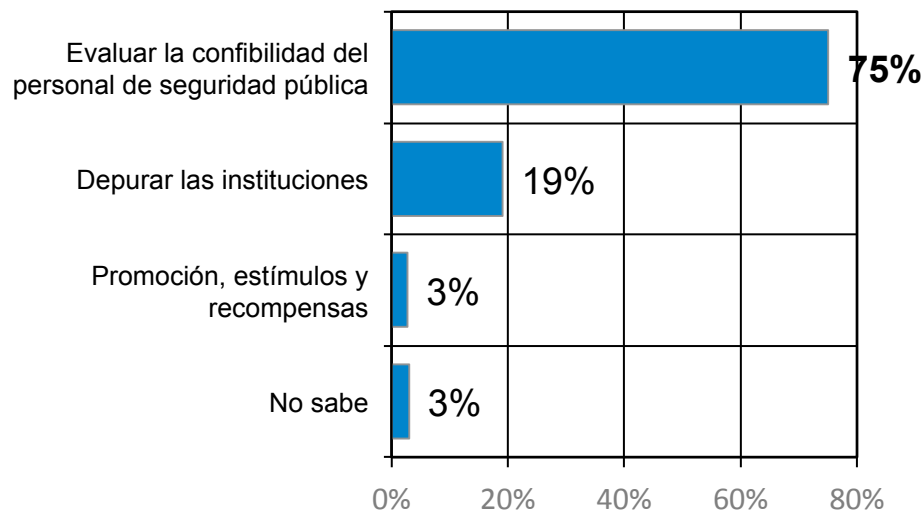
22.2 ¿Sabe para qué personal es obligatoria la aplicación de exámenes de Control de Confianza?



Base: 99% de los entrevistados.

Comparativo			
Respuesta	2014	2013	2012
Al personal de mando	2%	0%	1%
Al personal operativo	6%	12%	25%
A todo el personal de seguridad pública	88%	82%	74%
No sabe	4%	5%	0%
Total	100%	100%	100%

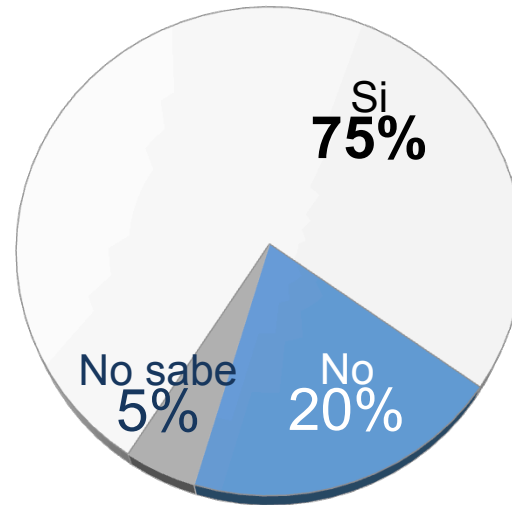
22.3 El objetivo de la aplicación de los exámenes de Control de Confianza es:



Base: 99% de los entrevistados.

Comparativo			
Respuesta	2014	2013	2012
Promoción, estímulos y recompensas	3%	1%	3%
Evaluar la confibilidad del personal de seguridad pública	75%	71%	55%
Depurar las instituciones	19%	25%	42%
No sabe	3%	4%	0%
Total	100%	100%	100%

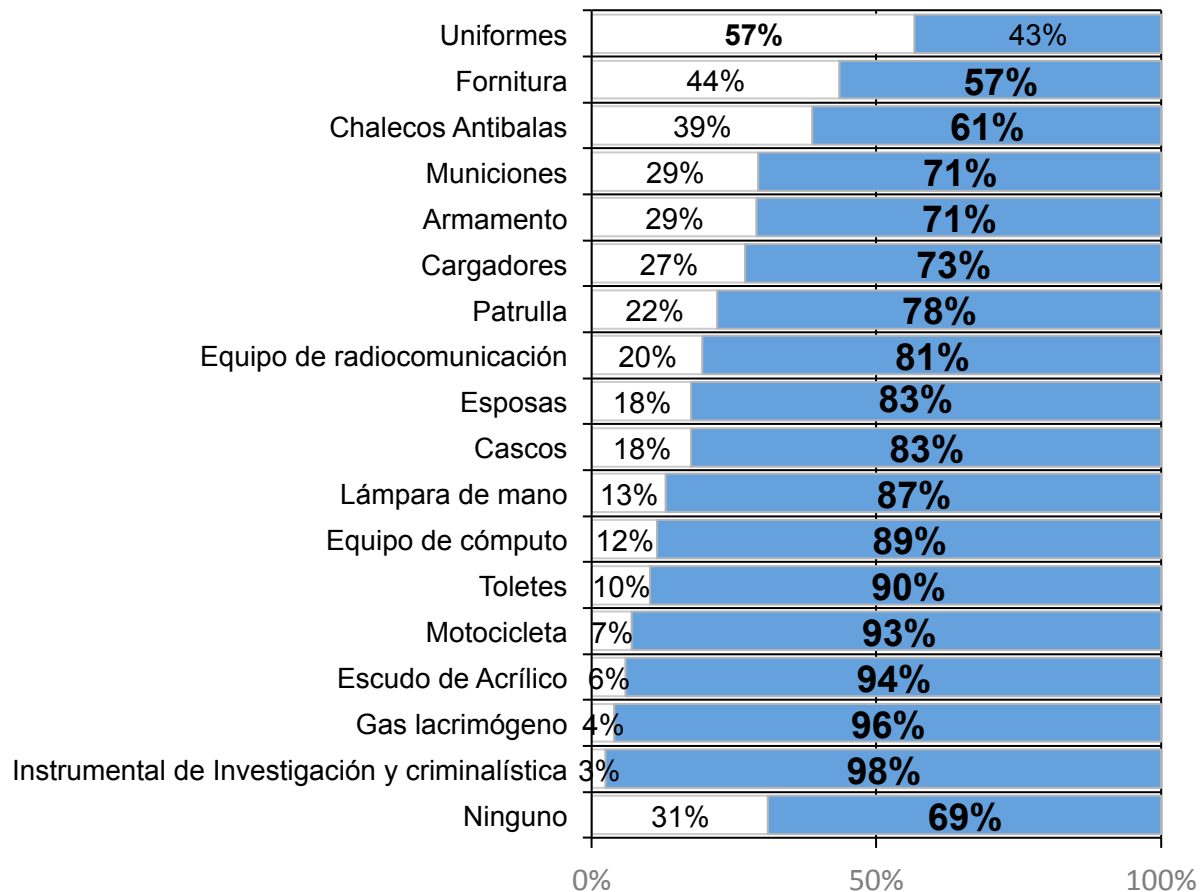
22.4 Considera que, ¿La evaluación de control de confianza contribuye a la mejora de las instituciones?



Base: 99% de los entrevistados.

Comparativo			
Respuesta	2014	2013	2012
Sí	75%	63%	79%
No	20%	37%	21%
No sabe	5%	0%	0%
Total	100%	100%	100%

23. De la siguiente lista, ¿Qué equipos le fueron entregados durante el último año?



Base: Sobre el 100% de los entrevistados. Los resultados en esta gráfica son independientes, no necesariamente suman 100%. La respuesta fue múltiple.

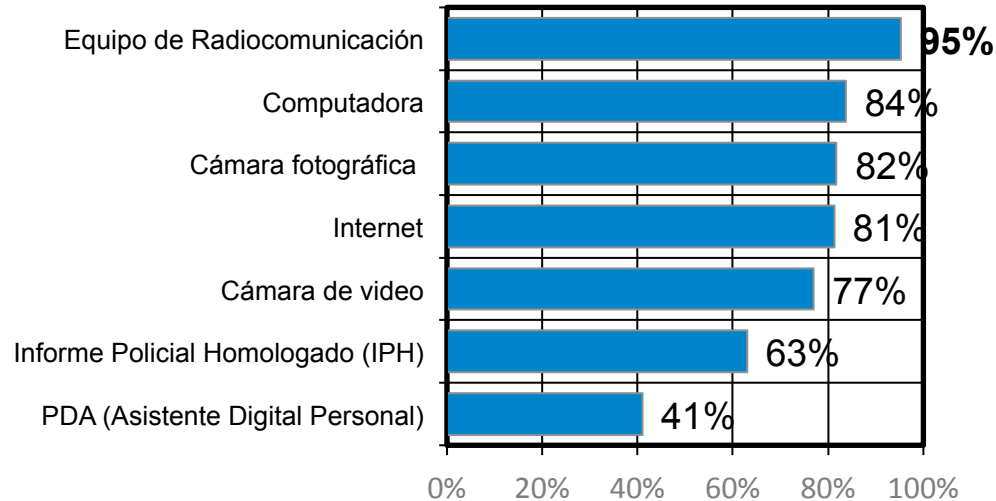
Si

No

23. De la siguiente lista, ¿Qué equipos le fueron entregados durante el último año?

Comparativo			
Respuesta	2014	2013	2012
Toiletas	10%	10%	20%
Cascos	18%	9%	12%
Esposas	18%	21%	20%
Armamento	29%	27%	41%
Cargadores	27%	21%	38%
Uniformes	57%	72%	77%
Chalecos Antibalas	39%	35%	46%
Motocicleta	7%	6%	8%
Patrulla	22%	19%	40%
Fornitura	44%	31%	60%
Equipo de radiocomunicación	20%	24%	18%
Municiones	29%	1%	31%
Instrumental de Investigación y criminalística	3%	3%	5%
Equipo de cómputo	12%	10%	20%
Lámpara de mano	13%	8%	16%
Escudo de Acrílico	6%	0%	7%
Gas lacrimógeno	4%	6%	9%
Ninguno	31%	7%	-

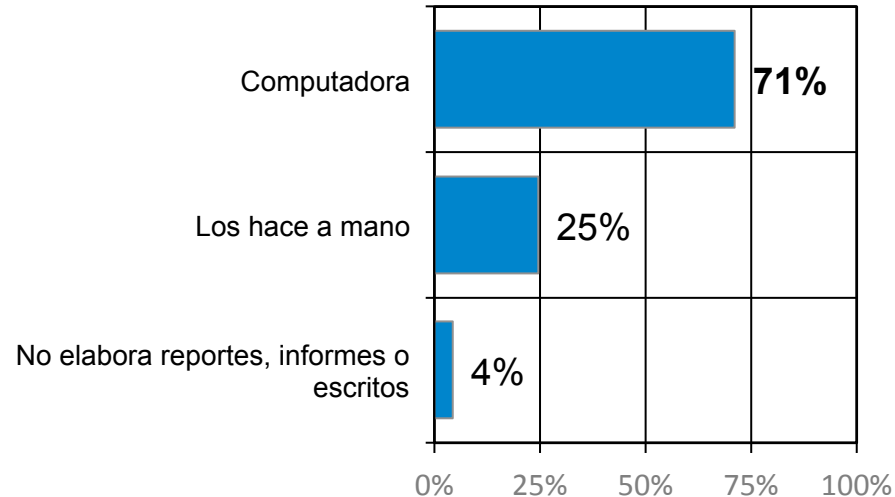
24. ¿Tiene conocimiento sobre el uso y operación de las siguientes tecnologías?



Base: Sobre el 100% de los entrevistados. Los resultados en esta gráfica son independientes, no necesariamente suman 100%. La respuesta fue múltiple.

Comparativo			
Respuesta	2014	2013	2012
Equipo de Radiocomunicación	95%	90%	94%
Computadora	84%	84%	86%
PDA (Asistente Digital Personal)	41%	61%	45%
Cámara fotográfica	82%	88%	94%
Cámara de video	77%	80%	90%
Internet	81%	81%	87%
Informe Policial Homologado (IPH)	63%	47%	73%

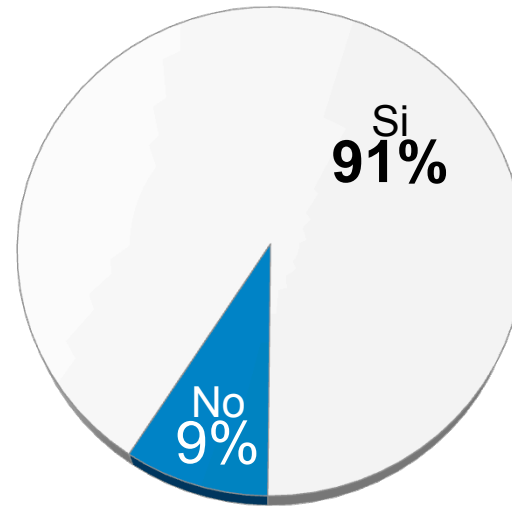
25. ¿Qué herramienta utiliza cotidianamente para escribir sus reportes, informes u otros escritos formales de trabajo?



Base: Sobre el 100% de los entrevistados.

Comparativo			
Respuesta	2014	2013	2012
Computadora	71%	78%	82%
Máquina de escribir	0%	1%	13%
Los hace a mano	25%	15%	4%
No elabora reportes, informes o escritos	4%	6%	1%
Total	100%	100%	100%

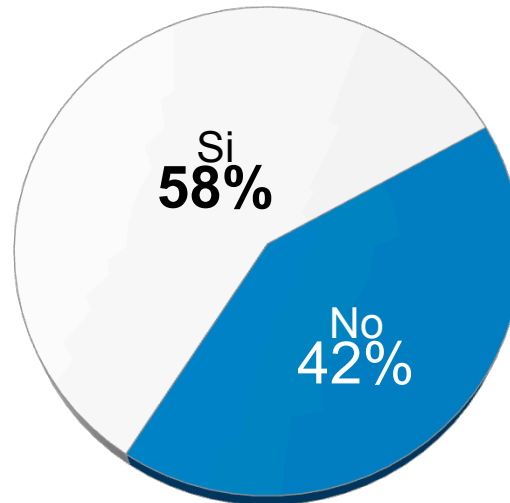
26. ¿Conoce o ha escuchado hablar de Plataforma México?



Base: Sobre el 100% de los entrevistados.

Comparativo			
Respuesta	2014	2013	2012
Sí	91%	94%	91%
No	9%	6%	9%
Total	100%	100%	100%

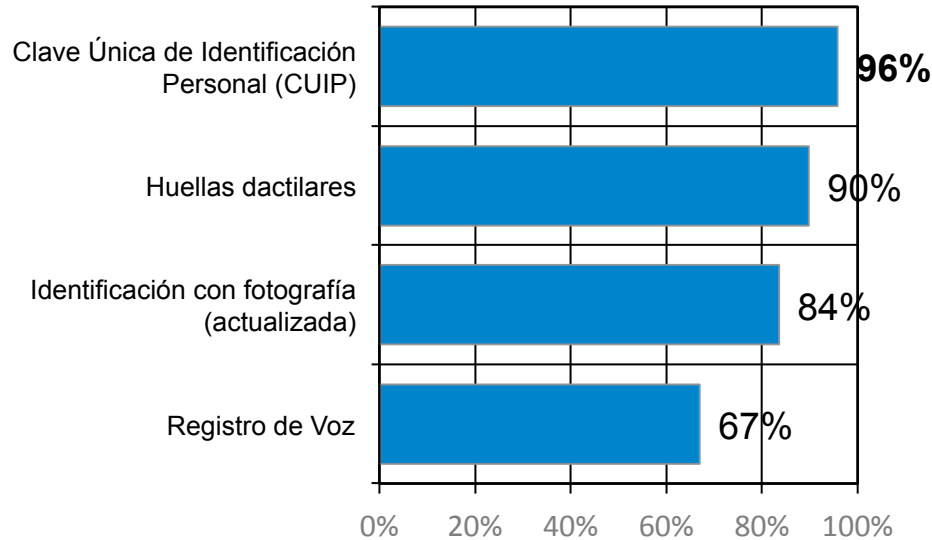
27. En el desempeño de su trabajo ha solicitado información del Sistema Único de Información Criminal, SUIC (vehículos robados, mandamientos judiciales, etc.)



Base: Sobre el 100% de los entrevistados.

Comparativo			
Respuesta	2014	2013	2012
Sí	58%	48%	55%
No	42%	52%	45%
Total	100%	100%	100%

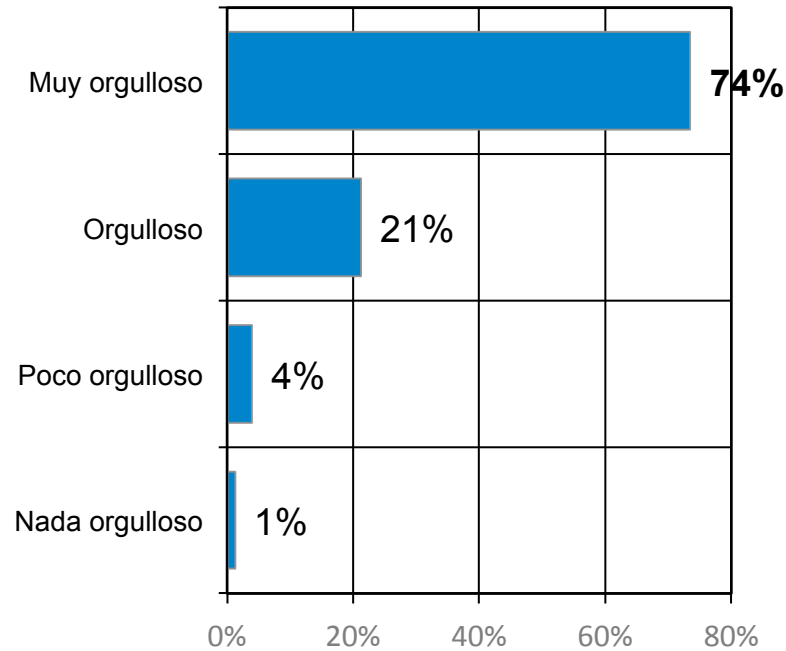
28. De la siguiente lista, indique si su corporación cuenta con las siguientes formas de identificación en su registro de personal:



Base: Sobre el 100% de los entrevistados. Los resultados en esta gráfica son independientes, no necesariamente suman 100%. La respuesta fue múltiple.

Comparativo			
Respuesta	2014	2013	2012
Clave Única de Identificación Personal (CUIP)	96%	98%	98%
Huellas dactilares	90%	90%	95%
Registro de Voz	84%	56%	48%
Identificación con fotografía (actualizada)	67%	83%	93%
Total	100%	100%	100%

29. ¿Qué tan orgulloso se siente de ser... (Policía Estatal / Policía Ministerial Estatal / Custodio Penitenciario)?



Base: Sobre el 100% de los entrevistados.

Comparativo			
Respuesta	2014	2013	2012
Muy orgulloso	74%	61%	66%
Orgulloso	21%	26%	27%
Poco orgulloso	4%	8%	5%
Nada orgulloso	1%	5%	2%
Total	100%	100%	100%

30. ¿Qué es lo que más le gusta de su trabajo?

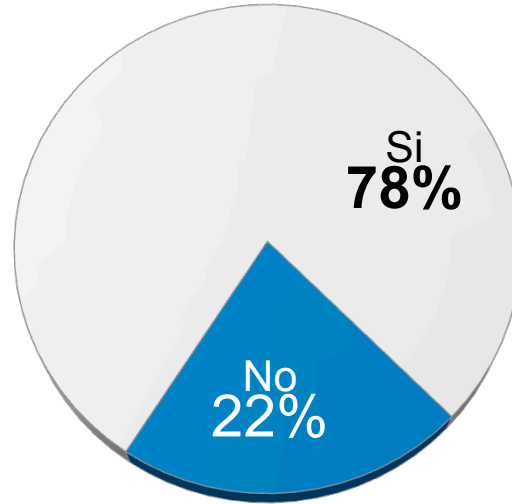


Base: Sobre el 100% de los entrevistados. Base: Los resultados en esta gráfica son independientes, no necesariamente suman 100%. La respuesta fue múltiple.

30. ¿Qué es lo que más le gusta de su trabajo?

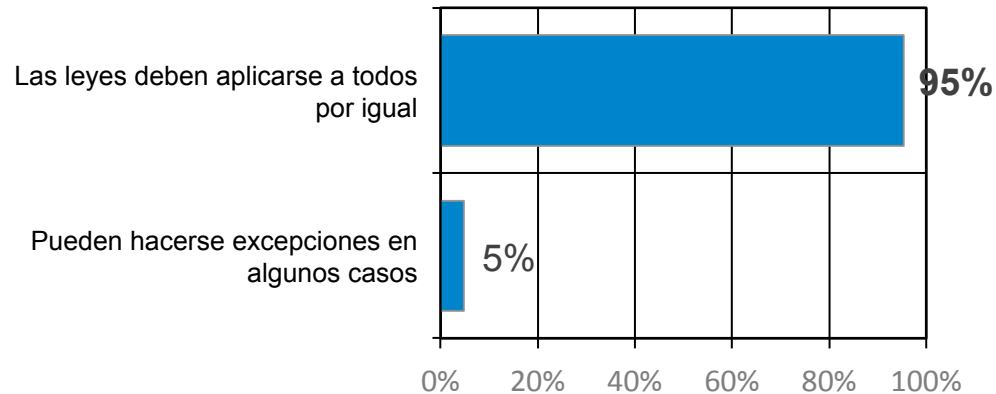
Comparativo			
Respuesta	2014	2013	2012
Proteger y servir a la sociedad	83%	47%	51%
Investigar los hechos delictivos	65%	13%	16%
Investigar y analizar las evidencias	53%	4%	3%
Brindar seguridad/vigilar	84%	16%	10%
Ayudar a las personas	80%	7%	6%
Contacto con la ciudadanía	68%	2%	-
Portar el uniforme	78%	1%	-
Combatir a la delincuencia	72%	5%	7%
El sueldo y las prestaciones	46%	2%	2%
Consignar a los posibles responsables	58%	2%	3%
Otros	0%	3%	2%
Total	100%	100%	100%

31. ¿Tiene conocimiento de la implementación de la Policía Acreditable?



Base: Sobre el 100% de los entrevistados.

32. ¿Cuál de las siguientes frases se acerca más a lo que piensa?



Base: Sobre el 100% de los entrevistados.

Comparativo			
Respuesta	2014	2013	2012
Las leyes deben aplicarse a todos por igual	95%	92%	96%
Pueden hacerse excepciones en algunos casos	5%	8%	4%
Total	100%	100%	100%

33. ¿Cuántas veces a la semana realiza las siguientes actividades?

Respuesta	1 a 2 veces	3 a 4 veces	5 a 6 veces	Ninguna	No aplica	Total
Entrenamiento físico	31%	17%	13%	33%	6%	100%
Reuniones del mando con sus subordinados	23%	18%	19%	32%	9%	100%
Inspección física de uniforme y calzado	17%	12%	19%	43%	10%	100%
Revisión del armamento (arme y desarme)	25%	12%	16%	36%	12%	100%
Calibración del instrumental	7%	5%	12%	51%	26%	100%
Revisión de caducidad de reactivos	7%	3%	14%	45%	32%	100%
Actualización de normatividad	11%	3%	13%	46%	28%	100%
Pases de lista	20%	21%	33%	17%	9%	100%
Cumplimentación de mandamientos	17%	14%	24%	29%	16%	100%

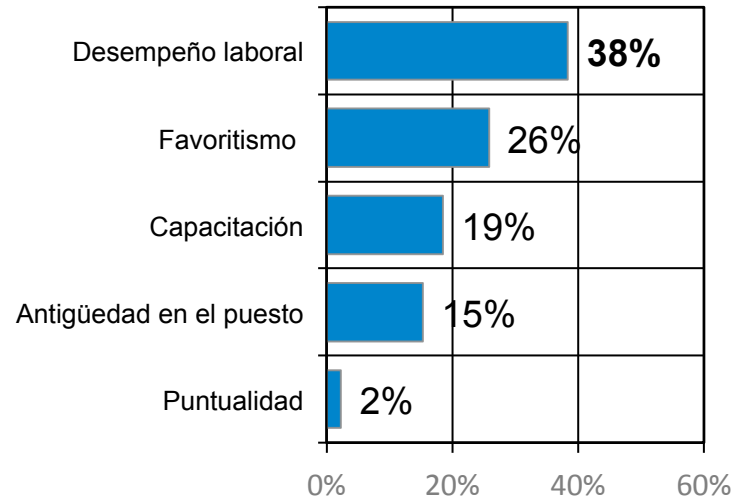
Base: Sobre el 100% de los entrevistados.

33. ¿Cuántas veces a la semana realiza las siguientes actividades?

Respuesta	Comparativo											
	1 a 2 veces			3 a 4 veces			5 a 6 veces			Ninguna		
	2014	2013	2012	2014	2013	2012	2014	2013	2012	2014	2013	2012
Entrenamiento físico	31%	22%	25%	17%	22%	20%	13%	8%	4%	33%	32%	51%
Reuniones del mando con sus subordinados	23%	24%	33%	18%	8%	11%	19%	10%	13%	32%	35%	43%
Inspección física de uniforme y calzado	17%	17%	24%	12%	7%	9%	19%	18%	15%	43%	38%	52%
Revisión del armamento (arme y desarme)	25%	19%	27%	12%	6%	11%	16%	10%	9%	36%	39%	53%
Calibración del instrumental	7%	5%	-	5%	2%	-	12%	3%	-	51%	36%	-
Revisión de caducidad de reactivos	7%	4%	11%	3%	2%	2%	14%	3%	3%	45%	31%	84%
Actualización de normatividad	11%	9%	23%	3%	3%	8%	13%	4%	6%	46%	37%	63%
Pases de lista	20%	13%	21%	21%	6%	8%	33%	50%	53%	17%	18%	18%
Cumplimentación de mandamientos	17%	8%	25%	14%	6%	12%	24%	18%	25%	29%	29%	38%

Base: Sobre el 100% de los entrevistados.

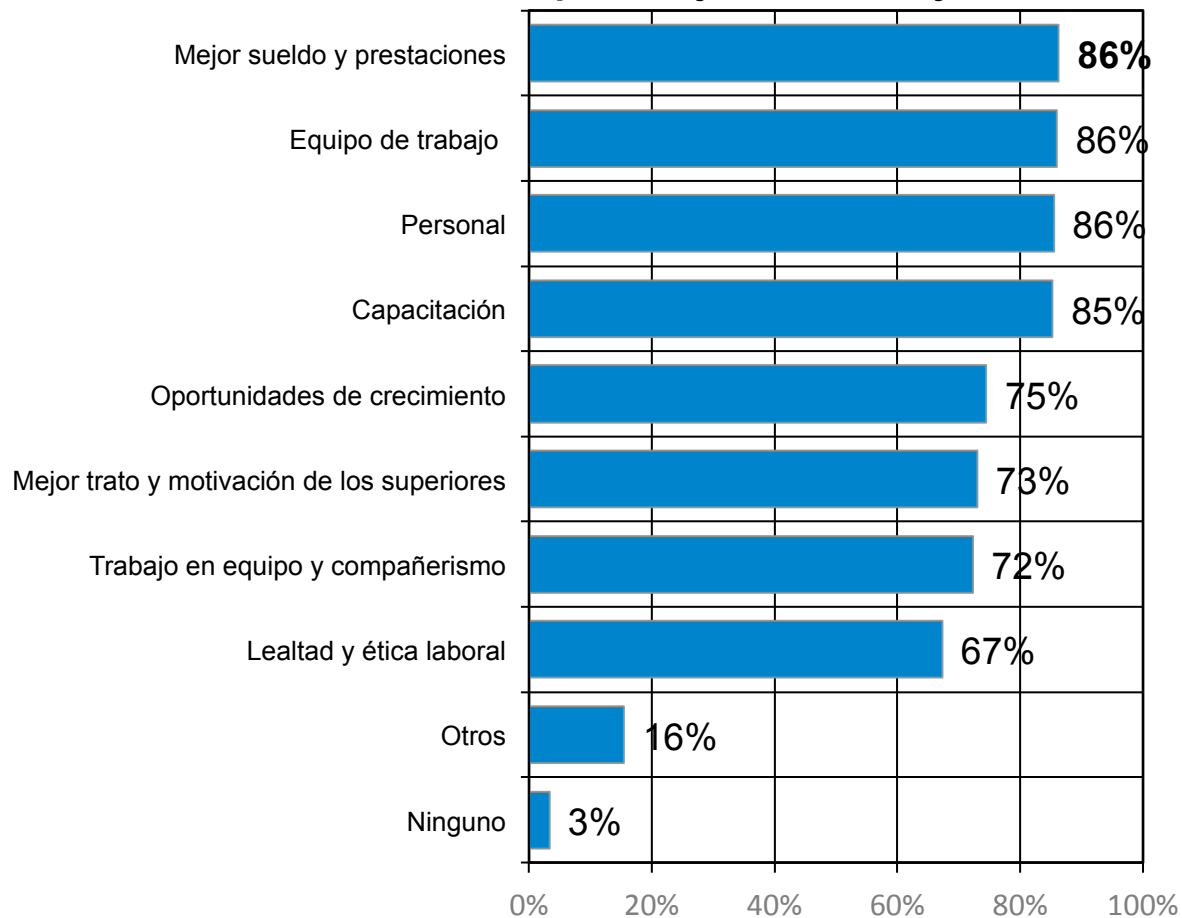
34. ¿Cuál de los siguientes criterios, considera que es el de mayor importancia en su institución para otorgar ascensos?



Base: Sobre el 100% de los entrevistados.

Comparativo			
Respuesta	2014	2013	2012
Antigüedad en el puesto	15%	5%	7%
Capacitación	19%	14%	7%
Favoritismo	26%	30%	56%
Resultados de su desempeño	38%	51%	29%
Puntualidad	2%	1%	1%
Total	100%	100%	100%

35. De la siguiente lista, ¿qué considera que hace falta en su Institución para mejorar su trabajo?



Base: Sobre el 100% de los entrevistados. Base: Los resultados en esta gráfica son independientes, no necesariamente suman 100%. La respuesta fue múltiple.

Problemas en el trabajo

Encuesta Institucional 2014

36. De la siguiente lista, ¿Qué problemas considera que existen dentro de su Institución?



Base: Sobre el 100% de los entrevistados. Base: Los resultados en esta gráfica son independientes, no necesariamente suman 100%. La respuesta fue múltiple.

Problemas en el trabajo

Encuesta Institucional 2014

36. De la siguiente lista, ¿Qué problemas considera que existen dentro de su Institución?

Comparativo			
Respuesta	2014	2013	2012
Maltrato y/o intimidación por parte de sus superiores	30%	52%	7%
Corrupción de malos elementos	46%	66%	13%
Falta de actitud de servicio por parte de los elementos	61%	69%	11%
Falta de confianza entre los elementos	56%	68%	8%
Falta de liderazgo de sus mandos	52%	63%	27%
Falta de organización	62%	75%	22%
Infiltración del crimen organizado dentro de su corporación	30%	35%	3%
Negligencia en la actuación de los elementos	39%	51%	2%
Conflictos personales entre elementos	41%	58%	3%
Ninguno	19%	9%	3%
Otros	0%	0%	1%
Total	100%	100%	100%

Nota: Los porcentajes de el año 2012 corresponden a la 1er. mención.



Anexos

VARIABLES POR GÉNERO

Encuesta Institucional 2014

Baja California Sur

Fuente: Numera S.C. Procesamiento de información: Numera, S.C.

Perfil del personal policial

Encuesta Institucional 2014

1. ¿Cuál es la función que usted desempeña actualmente?

Respuesta	Sexo		Total
	Masculino	Femenino	
Policía Estatal	23%	37%	26%
Custodio Penitenciario	39%	44%	35%
Policía Ministerial Estatal	38%	19%	39%
Total	100%	100%	100%

3. Edad:

Respuesta	Sexo		Total
	Masculino	Femenino	
De 18 a 23 años	2%	0%	1%
De 24 a 29 años	16%	27%	18%
De 30 a 35 años	27%	31%	28%
De 36 a 41 años	21%	15%	20%
De 42 a 47 años	17%	12%	16%
De 48 a 53 años	11%	13%	11%
De 54 a 60 años	7%	3%	6%
Mayor a 60 años	1%	0%	1%
Total	100%	100%	100%

Perfil del personal policial

Encuesta Institucional 2014

4. Estado civil:

Respuesta	Sexo		Total
	Masculino	Femenino	
Casado	54%	29%	49%
Divorciado	4%	9%	5%
Viudo	1%	4%	2%
Unión Libre	25%	22%	25%
Soltero	16%	35%	19%
Total	100%	100%	100%

5. Escolaridad (Último grado de estudios)

Respuesta	Sexo		Total
	Masculino	Femenino	
Primaria incompleta	0%	3%	1%
Primaria completa	3%	3%	3%
Secundaria incompleta	6%	7%	7%
Secundaria completa	21%	16%	21%
Preparatoria incompleta	12%	9%	11%
Preparatoria completa	34%	27%	33%
Universidad incompleta	11%	7%	11%
Universidad completa	11%	27%	14%
Posgrado - especialidad	1%	2%	1%
Total	100%	100%	100%

6. En su trabajo, ¿cuántas personas tiene bajo su mando o responsabilidad?

Respuesta	Sexo		Total
	Masculino	Femenino	
De 1 a 5	15%	9%	14%
De 6 a 10	6%	3%	5%
De 11 a 30	7%	2%	6%
De 31 en adelante	4%	6%	4%
Ninguna	69%	81%	71%
Total	100%	100%	100%

Perfil del personal policial

Encuesta Institucional 2014

7. ¿Cuánto tiempo tiene trabajando en su actual institución?

Respuesta	Sexo		Total
	Masculino	Femenino	
Menos de 2 años	9%	5%	8%
De 2 a 5 años	30%	43%	32%
De 6 a 10 años	27%	22%	26%
De 11 a 15 años	18%	19%	18%
De 16 a 20 años	8%	4%	8%
De 21 a 25 años	5%	4%	5%
De 26 a 30 años	2%	3%	3%
Más de 30 años	1%	0%	1%
Total	100%	100%	100%

8. ¿A cuánto asciende su sueldo mensual?

Respuesta	Sexo		Total
	Masculino	Femenino	
Menos de \$1,600	2%	7%	3%
\$1,601 - \$4,800	16%	16%	16%
\$4,801- \$8,000	26%	27%	26%
\$8,001 - \$11,200	34%	22%	32%
\$11,201 a \$16,000	21%	28%	22%
\$16,001 en adelante	1%	0%	1%
Total	100%	100%	100%

9. ¿Cuántas personas dependen de ese ingreso (incluyéndose)?

Respuesta	Sexo		Total
	Masculino	Femenino	
De 1 a 2	25%	46%	28%
De 3 a 4	56%	47%	55%
De 5 a 6	16%	7%	15%
De 7 a 8	2%	0%	2%
Más de 10	1%	0%	1%
Total	100%	100%	100%

10. ¿Cuenta con otros ingresos por actividad comercial, financiera o servicios profesionales?

Respuesta	Sexo		Total
	Masculino	Femenino	
Sí	18%	19%	18%
No	82%	81%	82%
Total	100%	100%	100%

10.1 ¿A cuánto asciende su ingreso adicional?

Respuesta	Sexo		Total
	Masculino	Femenino	
Menos de \$1,000	28%	25%	27%
De \$1,000 - \$3,000	31%	42%	33%
De \$3,001 - \$5,000	21%	25%	22%
De \$5,001 - \$8,000	12%	8%	11%
De \$8,001 - \$15,000	7%	0%	6%
De \$15,001 - \$25,000	0%	0%	0%
Más de \$25,000	1%	0%	1%
Total	100%	100%	100%

Aspectos socioeconómicos

Encuesta Institucional 2014

11. Considera importante que el gobierno de su entidad federativa destine recursos y establezca acciones para:

Respuesta	Sexo		Total
	Masculino	Femenino	
Identificar el origen de las balas y casquillos involucrados en un delito	86%	77%	85%
Conocer el origen e historia de un arma de fuego involucrada en un delito	84%	74%	82%
Combatir el delito de secuestro	93%	82%	91%
Realizar labor de inteligencia contra el lavado de dinero	82%	77%	81%
Atender a las mujeres víctimas de violencia con todos los servicios en un mismo lugar	88%	88%	88%
Contar con normas que permitan prevenir la violencia bajo un mismo frente	87%	87%	87%
Fortalecer la academia e institutos de capacitación	96%	96%	96%
Implementación del nuevo sistema de justicia penal	90%	90%	90%

Las respuestas continúan en la siguiente página.

Aspectos socioeconómicos

Encuesta Institucional 2014

11. Considera importante que el gobierno de su entidad federativa destine recursos y establezca acciones para:

Respuesta	Sexo		Total
	Masculino	Femenino	
Mejorar los servicios de emergencia y denuncia anónima	91%	85%	90%
Mejorar la Red Nacional de Telecomunicaciones	84%	85%	85%
Fortalecer las Bases de Datos de Seguridad Pública	93%	94%	93%
Contar con inhibidores de señal celular y Centros contra las adicciones en los CERESOS	83%	71%	81%
Contar con alertas sistematizadas de vehículos robados	85%	77%	84%
Conocer en qué y cómo gasta el gobierno de su entidad federativa el dinero destinado a la seguridad pública	90%	87%	89%
Combatir el narcomenudeo	96%	92%	96%
Contar con un sistema que permita evaluar y acreditar al personal de seguridad pública	95%	94%	95%
Integrar información para la identificación de personas a través de su ADN	88%	87%	88%

12. ¿Su institución cuenta con el Servicio Profesional de Carrera?

Respuesta	Sexo		Total
	Masculino	Femenino	
Sí	26%	21%	25%
No	59%	56%	59%
No sabe	15%	24%	16%
Total	100%	100%	100%

13. Se encuentra inscrito en el Registro Nacional de Personal de Seguridad Pública:

Respuesta	Sexo		Total
	Masculino	Femenino	
Sí	95%	94%	95%
No	1%	4%	2%
No sabe	4%	2%	4%
Total	100%	100%	100%

13.1 ¿Cuenta con Clave Única de Identificación Personal?

Respuesta	Sexo		Total
	Masculino	Femenino	
Sí	95%	94%	95%
No	3%	5%	3%
No sabe	2%	2%	2%
Total	100%	100%	100%

14. ¿Cuenta con las siguientes prestaciones...?

Respuesta	Sexo		Total
	Masculino	Femenino	
Servicio Médico	98%	97%	97%
Seguro de Vida	87%	85%	87%
Créditos comerciales (FONACOT, convenios institucionales en tiendas departamentales, etc.)	82%	85%	82%
Créditos para vivienda	92%	88%	91%
Fondo de retiro	77%	79%	77%

15. Desde su ingreso a la corporación, ¿ha recibido cursos de capacitación?

Respuesta	Sexo		Total
	Masculino	Femenino	
Sí	95%	93%	94%
No	5%	7%	6%
Total	100%	100%	100%

16. ¿De que tipo?

Respuesta	Sexo		Total
	Masculino	Femenino	
Inducción	79%	81%	79%
Formación inicial	89%	92%	89%
Actualización	79%	60%	76%
Capacitación especializada	66%	55%	65%

17. Aproximadamente ¿cuántos cursos de capacitación ha recibido en el último año?

Respuesta	Sexo		Total
	Masculino	Femenino	
De 1 a 3	64%	68%	65%
De 4 a 6	9%	10%	9%
De 7 a 10	6%	5%	6%
Más de 10	6%	10%	7%
Ninguno	15%	8%	24%
Total	100%	100%	100%

18. Indique los temas de los cursos a los que asistió en el último año.

Respuesta	Sexo		Total
	Masculino	Femenino	
Actualización	41%	28%	39%
Actualización Penitenciaria	28%	25%	28%
Antisecuestro	8%	6%	8%
Antiterrorismo	5%	4%	5%
Control de motines	20%	19%	20%
Traslado de detenidos	28%	15%	26%
Control de Sujetos Peligrosos	17%	12%	16%
Criminalística	14%	16%	15%
Defensa Personal	26%	19%	25%
Delincuencia Organizada	11%	10%	11%
Derechos Humanos	43%	44%	43%
Reconstrucción de hechos	16%	15%	16%
Homicidios	8%	2%	7%
Identificación de Estupefacientes	10%	9%	10%
Identificación de Vehículos	13%	7%	12%

18. Indique los temas de los cursos a los que asistió en el último año.

Respuesta	Sexo		Total
	Masculino	Femenino	
Inteligencia	5%	3%	4%
Investigación del delito	11%	7%	11%
Juicios Orales	39%	41%	40%
Manejo de Armas de Fuego	35%	27%	33%
Manejo de Explosivos y Material Peligroso	11%	6%	10%
Manejo PR-24 Tolete/Bastón	22%	18%	21%
Narcóticos	5%	3%	5%
Protección a Funcionarios	11%	7%	10%
Tácticas SWAT	5%	2%	4%
Técnicas de Intervención	16%	19%	17%
Técnicas de Sobrevivencia	8%	6%	8%
Técnicas de Investigación	13%	6%	12%
Técnicas y Tácticas Policiales	22%	21%	22%
Uso de la Fuerza	23%	25%	24%
Otro	15%	18%	15%

19. ¿Le han servido los cursos de capacitación para el desempeño de sus funciones?

Respuesta	Sexo		Total
	Masculino	Femenino	
Sí	97%	84%	95%
No	3%	16%	5%
Total	100%	100%	100%

20. ¿En los últimos 5 años ha recibido capacitación en el extranjero?

Respuesta	Sexo		Total
	Masculino	Femenino	
Sí	6%	2%	5%
No	94%	98%	95%
Total	100%	100%	100%

21. ¿Con los conocimientos adquiridos en el extranjero, ha impartido cursos al personal operativo?

Respuesta	Sexo		Total
	Masculino	Femenino	
Sí	20%	0%	19%
No	80%	100%	81%
Total	100%	100%	100%

**22. ¿Cuándo fue la última vez que le aplicaron exámenes de Control de Confianza?
(evaluación psicológica, poligráfica, investigación socioeconómica, médica y
toxicológica?)**

Respuesta	Sexo		Total
	Masculino	Femenino	
En el 2014	68%	57%	67%
En el 2013	24%	34%	25%
En el 2011	7%	6%	7%
Hace más de 3 años	1%	0%	1%
Nunca	1%	3%	1%
Total	100%	100%	100%

22.1 En caso de haber sido evaluado en control de confianza, ¿Cómo califica los siguientes aspectos relacionados a la evaluación que le practicaron?, conforme a los siguientes criterios:

5- Excelente, 4- Muy bueno, 3- Bueno, 2- Regular y 1- Malo.

Aplicación de evaluaciones			Total
Respuesta	Sexo		
	Masculino	Femenino	
Muy malo	19%	16%	19%
Regular	30%	22%	28%
Muy bueno	52%	61%	53%
Total	100%	100%	100%

Trato por parte de los evaluadores			Total
Respuesta	Sexo		
	Masculino	Femenino	
Muy malo	22%	24%	24%
Regular	28%	15%	26%
Muy bueno	50%	61%	52%
Total	100%	100%	100%

Tiempo empleado en las evaluaciones			Total
Respuesta	Sexo		
	Masculino	Femenino	
Muy malo	36%	40%	36%
Regular	25%	24%	25%
Muy bueno	39%	36%	39%
Total	100%	100%	100%

Equipo utilizado			Total
Respuesta	Sexo		
	Masculino	Femenino	
Muy malo	21%	21%	21%
Regular	32%	27%	32%
Muy bueno	47%	52%	48%
Total	100%	100%	100%

Instalaciones			Total
Respuesta	Sexo		
	Masculino	Femenino	
Muy malo	18%	21%	19%
Regular	29%	24%	28%
Muy bueno	53%	55%	53%
Total	100%	100%	100%

Base: En escala de 1 a 5 donde 1 es malo y 5 excelente. Los resultados de la presente gráfica se realizaron de la siguiente manera: 1 y 2 es "Muy malo", 3 es "Regular" y 4 Y 5 es "Muy bueno".

Evaluación

Encuesta Institucional 2014

22.2 ¿Sabe para qué personal es obligatoria la aplicación de exámenes de Control de Confianza?

Respuesta	Sexo		Total
	Masculino	Femenino	
Personal de mando	3%	0%	2%
Personal operativo	6%	8%	6%
A todo el personal de Seguridad Pública	88%	88%	88%
No sabe	4%	5%	4%
Total	100%	100%	100%

22.3 El objetivo de la aplicación de los exámenes de Control de Confianza es:

Respuesta	Sexo		Total
	Masculino	Femenino	
Promoción, estímulos y recompensas	3%	0%	3%
Evaluar la confiabilidad del personal de seguridad pública	75%	76%	75%
Depurar las instituciones	20%	16%	19%
No sabe	2%	8%	3%
Total	100%	100%	100%

22.4 Considera que, ¿La evaluación de Control de Confianza contribuye a la mejora de las instituciones?

Respuesta	Sexo		Total
	Masculino	Femenino	
Sí	76%	75%	76%
No	20%	19%	20%
No sabe	4%	6%	5%
Total	100%	100%	100%

23. De la siguiente lista, ¿Qué equipos le fueron entregados durante el último año?

Respuesta	Sexo		Total
	Masculino	Femenino	
Toletes	11%	7%	10%
Cascos	18%	13%	18%
Esposas	19%	9%	18%
Armamento	33%	10%	29%
Cargadores	30%	13%	27%
Uniformes	60%	43%	57%
Chalecos Antibalas	41%	27%	39%
Motocicleta	8%	3%	7%
Patrulla	23%	16%	22%
Fornitura	46%	31%	44%
Equipo de radiocomunicación	21%	15%	20%
Municiones	33%	10%	29%
Instrumental de Investigación y criminalística	2%	3%	3%
Equipo de cómputo	10%	18%	12%
Lámpara de mano	15%	6%	13%
Escudo de Acrílico	6%	7%	6%
Gas lacrimógeno	4%	4%	4%
Ninguno	27%	49%	31%

24. ¿Tiene conocimiento sobre el uso y operación de las siguientes tecnologías?

Respuesta	Sexo		Total
	Masculino	Femenino	
Radio de comunicación	96%	91%	95%
Computadora	84%	81%	84%
PDA (Asistente Digital Personal)	42%	38%	41%
Cámara fotográfica	81%	84%	82%
Cámara de video	78%	71%	77%
Internet	81%	82%	81%
Informe Policial Homologado (IPH)	65%	53%	63%
Total	100%	100%	100%

25. ¿Qué herramienta utiliza cotidianamente para escribir sus reportes, informes u otros escritos formales de trabajo?

Respuesta	Sexo		Total
	Masculino	Femenino	
Los hace a mano	25%	24%	25%
Computadora	72%	68%	71%
No elabora reportes, informes o escritos	3%	9%	4%
Total	100%	100%	100%

26. ¿Conoce o ha escuchado hablar de Plataforma México?

Respuesta	Sexo		Total
	Masculino	Femenino	
Sí	93%	82%	91%
No	7%	18%	9%
Total	100%	100%	100%

27. En el desempeño de su trabajo ha solicitado información del Sistema Único de Información Criminal, SUIC (vehículos robados, mandamientos judiciales, etc.)

Respuesta	Sexo		Total
	Masculino	Femenino	
Sí	58%	56%	58%
No	42%	44%	43%
Total	100%	100%	100%

28. De la siguiente lista, indique con que métodos de identificación y registro de personal cuenta su institución:

Respuesta	Sexo		Total
	Masculino	Femenino	
Clave Única de Identificación Personal (CUIP)	96%	94%	96%
Huellas dactilares	89%	93%	90%
Registro de Voz	67%	69%	67%
Identificación con fotografía (actualizada)	83%	85%	84%
Total	100%	100%	100%

29. ¿Qué tan orgulloso se siente usted de ser... Policía estatal / Policía Ministerial Estatal / Custodio Penitenciario?

Respuesta	Sexo		Total
	Masculino	Femenino	
Muy orgulloso	74%	72%	74%
Orgulloso	21%	21%	21%
Poco orgulloso	4%	4%	4%
Nada orgulloso	1%	3%	1%
Total	100%	100%	100%

30. ¿Qué le gusta de su trabajo?

Respuesta	Sexo		Total
	Masculino	Femenino	
Proteger y servir a la sociedad	84%	77%	83%
Ayudar a las personas	81%	75%	80%
Brindar seguridad/vigilar	86%	74%	84%
Combatir a la delincuencia	75%	57%	72%
Contacto con la ciudadanía	71%	54%	68%
Portar el uniforme	79%	74%	78%
El sueldo y las prestaciones	47%	41%	46%
Investigar los hechos delictivos	68%	52%	65%
Consignar a los posibles responsables	62%	40%	58%
Investigar y analizar las evidencias	56%	38%	53%

31. ¿Tiene conocimiento de la implementación de la Policía Acreditable?

Respuesta	Sexo		Total
	Masculino	Femenino	
Sí	78%	81%	78%
No	22%	19%	22%
Total	100%	100%	100%

32. ¿Cuál de las siguientes frases se acerca más a lo que piensa?

Respuesta	Sexo		Total
	Masculino	Femenino	
Las leyes deben aplicarse a todos por igual	96%	93%	95%
Pueden hacerse excepciones en algunos casos	4%	7%	5%
Total	100%	100%	100%

Hábitos en el trabajo

Encuesta Institucional 2014

33. ¿Cuántas veces a la semana realiza las siguientes actividades?

Entrenamiento físico			
Respuesta	Sexo		Total
	Masculino	Femenino	
1 a 2	32%	24%	31%
3 a 4	19%	10%	17%
5 a 6	14%	7%	13%
Ninguna	30%	49%	33%
No Aplica	5%	10%	6%
Total	100%	100%	100%

Reuniones del mando con sus subordinados			
Respuesta	Sexo		Total
	Masculino	Femenino	
1 a 2	24%	21%	23%
3 a 4	18%	13%	17.5
5 a 6	21%	12%	19%
Ninguna	30%	44%	32%
No Aplica	8%	10%	9%
Total	100%	100%	100%

Inspección física de uniforme y calzado			
Respuesta	Sexo		Total
	Masculino	Femenino	
1 a 2	17%	13%	17%
3 a 4	14%	3%	12%
5 a 6	19%	16%	19%
Ninguna	42%	52%	43%
No Aplica	8%	16%	10%
Total	100%	100%	100%

Revisión del armamento			
Respuesta	Sexo		Total
	Masculino	Femenino	
1 a 2	26%	19%	25%
3 a 4	13%	9%	12%
5 a 6	16%	15%	15%
Ninguna	34%	43%	36%
No Aplica	11%	15%	12%
Total	100%	100%	100%

Calibración de instrumental			
Respuesta	Sexo		Total
	Masculino	Femenino	
1 a 2	7%	4%	7%
3 a 4	5%	3%	5%
5 a 6	11%	15%	12%
Ninguna	51%	49%	51%
No Aplica	26%	29%	26%
Total	100%	100%	100%

Revisión de caducidad de reactivos			
Respuesta	Sexo		Total
	Masculino	Femenino	
1 a 2	8%	3%	7%
3 a 4	3%	2%	3%
5 a 6	14%	18%	14%
Ninguna	44%	47%	45%
No Aplica	32%	31%	32%
Total	100%	100%	100%

Las respuestas continúan en la siguiente página.

33. ¿Cuántas veces a la semana realiza las siguientes actividades?

Actualización de normatividad			
Respuesta	Sexo		Total
	Masculino	Femenino	
1 a 2	11%	7%	11%
3 a 4	3%	3%	3%
5 a 6	13%	15%	13%
Ninguna	47%	41%	46%
No Aplica	26%	34%	28%
Total	100%	100%	100%

Pases de lista			
Respuesta	Sexo		Total
	Masculino	Femenino	
1 a 2	21%	18%	20%
3 a 4	21%	24%	21%
5 a 6	35%	19%	33%
Ninguna	16%	24%	17%
No Aplica	8%	16%	9%
Total	100%	100%	100%

Cumplimentación de mandamientos			
Respuesta	Sexo		Total
	Masculino	Femenino	
1 a 2	17%	12%	17%
3 a 4	15%	9%	14%
5 a 6	25%	21%	24%
Ninguna	29%	32%	29%
No Aplica	14%	27%	16%
Total	100%	100%	100%

34. ¿Cuál de los siguientes criterios, considera que es el de mayor importancia en su Institución para otorgar ascensos?

Respuesta	Sexo		Total
	Masculino	Femenino	
Desempeño laboral	39%	37%	38%
Favoritismo	24%	35%	26%
Capacitación	20%	12%	19%
Antigüedad en el puesto	15%	15%	15%
Puntualidad	2%	2%	2%
Total	100%	100%	100%

Problemas en el trabajo

Encuesta Institucional 2014

35. De la siguiente lista, ¿qué considera que hace falta en su Institución para mejorar su trabajo?

Respuesta	Sexo		Total
	Masculino	Femenino	
Personal	87%	79%	86%
Mejor sueldo y prestaciones	87%	81%	86%
Mejor trato y motivación de los superiores	72%	77%	73%
Equipo de trabajo (armamento, vehículos, instrumentación, equipo de protección personal, equipo de comunicaciones, etc.)	85%	91%	86%
Oportunidades de crecimiento	74%	75%	75%
Capacitación	84%	91%	85%
Trabajo en equipo y compañerismo	71%	81%	72%
Lealtad y ética laboral	66%	74%	67%
Otros	16%	13%	16%
Ninguno	4%	2%	3%

Problemas en el trabajo

Encuesta Institucional 2014

36. De la siguiente lista, ¿Qué problemas considera que existen dentro de su Institución?

Respuesta	Sexo		Total
	Masculino	Femenino	
Falta de organización	61%	65%	62%
Falta de liderazgo de sus mandos	52%	53%	52%
Falta de actitud de servicio por parte de los elementos	60%	65%	61%
Maltrato y/o intimidación por parte de sus superiores	30%	29%	30%
Falta de confianza entre los elementos	55%	62%	56%
Conflictos personales entre elementos	41%	40%	41%
Negligencia en la actuación de los elementos	37%	44%	39%
Corrupción de malos elementos	46%	50%	46%
Infiltración del crimen organizado dentro de su corporación	30%	31%	30%
Ninguno	20%	12%	19%



Conclusiones y Recomendaciones

Encuesta institucional Diciembre 2014

Baja California Sur

Fuente: Numera S.C. Procesamiento de información: Numera, S.C.

N

Conclusiones

Los resultados de la encuesta institucional fueron analizados de manera que se registraron las principales conclusiones en relación a los reactivos utilizados en la encuesta, en ese sentido, 96% de los elementos entrevistados consideró que el destino de los recursos en materia de seguridad debe orientarse al combate al narcomenudeo, así como al fortalecimiento de la academia e institutos de capacitación, de la misma manera, 95% de los entrevistados afirma que es importante que la entidad destine recursos que permitan contar con un sistema de acreditación y evaluación. Estos tópicos están directamente relacionados con los aspectos que los elementos policiales perciben sobre su actividad.

De tal forma que, los datos observados indican que la percepción de los elementos desarrolla un notable interés hacia el combate del delito de narcomenudeo, así mismo, proyectan la necesidad de estar mejor preparados ante la incidencia del crimen organizado y mejorar el acceso y depuración de las corporaciones policiales en la entidad.

Se observa que el personal entrevistado cuenta con desconocimiento del Servicio Profesional de Carrera, dado que sólo lo conoce el 25% de los entrevistados, este aspecto puede estar incidido por falta de implementación de dicho servicio o por desinformación existente en las corporaciones hacia los elementos.

94% de los entrevistados dijo estar inscrito en el registro nacional de personal de Seguridad Pública, mientras que 95% dijo contar con la Clave Única de Identificación Policial, en ese sentido, se puede inferir que el uso de ambos métodos de registro e identificación policial son ampliamente usados en las corporaciones.

Conclusiones

En materia de prestaciones sociales, el seguro medico (98%) y el crédito de vivienda (91%) son los más percibidos por los elementos entrevistados, seguidos por el seguro de vida (87%) y los créditos comerciales (82%), la prestación con menor número de menciones fue el fondo de retiro (77%).

94% de los elementos policiales ha recibido algún curso desde su ingreso a la corporación siendo el más mencionado el de Formación Inicial (89%), de manera que en el último año 65% de los entrevistados afirmaron haber recibido entre 1 y 3 cursos, siendo los temas que más se impartieron: derechos humanos (43%), juicios orales (40%) y actualización (39%) y manejo de armas de fuego (33%) principalmente, con lo anterior, 95% de los entrevistados afirmó que los cursos recibidos le fueron de utilidad en el desempeño de sus funciones, aspecto que mejoró en relación a 2013 cuya percepción de utilidad fue de 92%.

5% de los entrevistados dijeron haber recibido capacitación en el extranjero en los últimos 5 años, de los cuales 16% mencionó que con dichos conocimientos ha impartido cursos al personal.

En cuanto al examen de control de confianza, 65% de los elementos policiales mencionaron que les fue aplicada en 2014, mientras que 25% dijo que fue aplicada en 2013. En el caso de aquellos que recibieron dicha evaluación, 54% calificó como excelente o muy buena las instalaciones y 53% la aplicación de los evaluadores, el aspecto con menor nivel de calificación fue el tiempo empleado en el examen dado que 36% de las menciones fue de mala y regular.

Conclusiones

88% de los entrevistados tiene claro que las evaluaciones de control de confianza son obligatorias para todo el personal, mientras que 4% afirmó no saber para quienes es obligatoria la aplicación, de manera que 75% de las menciones sobre el objetivo de dicha evaluación fueron orientadas a evaluar la confiabilidad del personal de seguridad pública, 19% consideró que son para depurar a las corporaciones y 4% para promoción o estímulo del personal, 3% dijo no saber. En ese sentido, se puede apreciar que los elementos describen a la evaluación de control de confianza como un trámite administrativo de evaluación de la confiabilidad que no necesariamente conlleva la depuración de los elementos no aptos, sin embargo, 75% de los elementos consideró que dicha evaluación ayuda a mejorar las instituciones.

Los uniformes (57%), fornituras (47%) y chalecos antibalas (39%), son el equipamiento que fue entregado en mayor proporción a los elementos policiales en la entidad, seguido de municiones y armamentos (29%), así como cargadores y patrullas (27%).

El equipo de radiocomunicación (95%) es la tecnología de mayor conocimiento de los elementos policiales, seguida de computadora (84%) y la cámara fotográfica (82%), el asistente digital (PDA) (41%) y el informe policial homologado (IPH)(63%) fueron las tecnologías con menor conocimiento por parte de los elementos policiales en la entidad.

71% de los elementos policiales utiliza la computadora de manera cotidiana para realizar reportes, informes u oficios formales de trabajo, mientras que el 25% lo hace a mano, en relación a Plataforma México, 91% de los entrevistados dijo conocer de dicha plataforma, mientras que 51% dijo haber utilizado el Sistema Único de Información Criminal (SUIC) en el desempeño de su trabajo.

Conclusiones

74% de los elementos policiales desarrolla un alto auto concepto en relación a su actividad como elemento de seguridad pública, pues afirmaron sentirse muy orgullosos de ser elementos policiales, 21% dijo sentirse orgullo y 5% afirmó sentirse poco o nada orgulloso.

Brindar seguridad (84%) y proteger a la ciudadanía (83%), así como ayudar a las personas (80%) fueron los aspectos de mayor mención de los entrevistados como parte de las actividades que más les gustan de su trabajo, en contra parte, el aspecto menos gustado fue el sueldo y las prestaciones con 46% de las menciones positivas, este aspecto refleja que el nivel de prestaciones que tienen los elementos deben ser mejoradas.

El criterio que consideran los elementos de mayor importancia para otorgar ascensos en su corporación fue el desempeño laboral (38%), seguido del favoritismo (26%) y la capacitación (19%). El favoritismo como aspecto considerado para el ascenso ha desarrollado una disminución en los años recientes (2012 = 56%), sin embargo, todavía sigue presente en una proporción importante de los entrevistados, aspecto que debe seguir atendiéndose para descodificar dicha percepción en los elementos.

La mejoría de sueldos, prestaciones, equipo de trabajo y personal (86%), son las principales necesidades de los elementos que consideran impactan en el desempeño de su trabajo, seguido de capacitación (85%). En otros aspectos, los elementos consideran que la falta de organización (62%) y la falta de actitud de servicio (61%) son de los principales problemas que existen en su corporación.

Recomendaciones

Considerando las principales conclusiones del estudio y el análisis de las mismas, se desarrollaron las siguientes recomendaciones, es importante considerar que el presente estudio se limita a Policial Estatales, Ministeriales y Custodios Penitenciarios en el Estado de Baja California Sur, así mismo, las respuestas vertidas en el mismo corresponden directamente a la percepción de los elementos policiales.

Uno de los principales aspectos observados en la encuesta, tiene que ver con la importancia que los elementos le conceden al combate al narcomenudeo, fortalecimiento de la academia e institutos de capacitación y los relacionados al sistema de acreditación y certificación policial, esto se encuentra ligado al desarrollo de la incidencia delictiva que los elementos han observado en su diario acontecer y a la necesidad de contar con mayor capacitación para atender al crimen en la entidad.

Las respuestas registradas en la encuesta proyectan la importancia que los elementos le conceden a la acreditación y evaluación policial, en ese sentido, es recomendable comunicar hacia los elementos policiales una estrategia clara sobre las acciones realizadas en el combate al narcomenudeo y los delitos que rodean a esta modalidad de crimen, de manera que los elementos cuenten con certeza de las líneas de acción tomadas.

Es importante crear y comunicar un sistema de evaluación y acreditación policial, acompañado de planes de capacitación y profesionalización que permitan a los elementos sentirse aptos para combatir a la delincuencia en la entidad, esto aunado a la implementación y comunicación eficiente del Servicio Profesional de Carrera.

Recomendaciones

Una de las necesidades más apremiadas por los elementos tiene que ver con las prestaciones sociales y el salario, aspecto que debe ser atendido en las corporaciones objeto de estudio, dado que se considera como uno de los principales aspectos de mejora.

Es recomendable que los elementos policiales que hayan recibido capacitación en el extranjero, multipliquen el conocimiento adquirido a través de un programa de capacitación interna aplicado a elementos policiales en la entidad, lo anterior dado que solo 16% de quienes han tomado algún curso en el extranjero lo han logrado multiplicar en la entidad, reduciendo el impacto en la corporación.

En cuanto al examen de control de confianza se puede observar que los elemento no distinguen a éste como una herramienta que permite depurar las corporaciones de elementos no confiables, en ese sentido, es apreciado como una herramienta que sirve de evaluación y no necesariamente como un eje de depuración de las corporaciones. Es importante que se mejore dicha percepción, al mismo tiempo, que es recomendable que las corporaciones sean depuradas a través de herramientas confiables y que sean del conocimiento de los elementos.

Se recomienda la implementación de cursos de computación y utilización de los sistemas SUIC y Plataforma México, mediante talleres prácticos, que pongan el conocimiento a la mano de los elementos policiales en la entidad, de manera que estas acciones permitan disminuir la brecha que existe en el manejo de dichas tecnologías.

Recomendaciones

Es necesaria la implementación de acciones encaminadas a disminuir el favoritismo como herramienta para obtener ascensos en la corporación, uno de los aspectos más recomendables es la implementación o consolidación del Servicio Profesional del Carrera, de manera que en este se sienten y se comuniquen los requisitos necesarios para obtener ascensos y otros aspectos relacionados a la vida profesional y de carrera policial.

Evaluador externo

Datos del evaluador		
	Datos	
I	Coordinador de la evaluación	
	1.1 Evaluación a su cargo:	Encuesta Institucional
	1.2 Evaluador:	Numera S.C.
	1.3 Coordinador de la evaluación:	Lic. Juan Mario Fenech Reynoso
	1.4 Principal Equipo colaborador:	C. Maria de Los Angeles Chiapa, C. Miguel Zuñiga Sandez, Lic. Fernando Mellado.
II	Unidad Administrativa responsable en la Entidad Federativa	
	2.1 Nombre completo:	Lic. Arturo Federico Mero Martinez
	2.2 Cargo:	Responsable del Programa de Seguimiento y Evaluacion
	2.3 Teléfono y ext.:	01 612 1750400
	2.4 E-mail:	seguimientoyevaluacion@sspbcs.gob.mx